



# DZIENNIK URZĘDOWY

## WOJEWÓDZTWA POMORSKIEGO

---

Gdańsk, dnia 3 czerwca 2015 r.

Poz. 1789

### UCHWAŁA NR IV/27/2015 RADY GMINY TUCHOMIE

z dnia 8 maja 2015 r.

#### **w sprawie uchwalenia miejscowego planu zagospodarowania przestrzennego dla dwutorowej napowietrznej linii elektroenergetycznej 400 kV Gdańsk Przyjaźń - Żydowo Kierzkowo na terenie Gminy Tuchomie**

Na podstawie art. 18 ust. 2 pkt 5 ustawy z dnia 8 marca 1990 r. o samorządzie gminnym (Dz. U. z 2013 r. poz. 594, ze zmianami), art. 20 ust. 1 ustawy z dnia 27 marca 2003 r. o planowaniu i zagospodarowaniu przestrzennym (Dz. U. z 2015 r. poz. 199 ze zmianami), w związku z uchwałą Nr XXIV/291/2014 Rady Gminy Tuchomie z dnia 12 września 2014 roku w sprawie przystąpienia do sporządzenia miejscowego planu zagospodarowania przestrzennego gminy Tuchomie, Rada Gminy Tuchomie uchwala, co następuje:

**§ 1. 1.** Stwierdza się, że miejscowy plan zagospodarowania przestrzennego gminy Tuchomie, nie narusza ustaleń studium uwarunkowań i kierunków zagospodarowania przestrzennego gminy Tuchomie uchwalonego uchwałą Nr III/15/2015 Rady Gminy Tuchomie z dnia 2 marca 2015 r. w sprawie przyjęcia zmiany studium uwarunkowań i kierunków zagospodarowania przestrzennego gminy Tuchomie.

2. Uchwala się miejscowy plan zagospodarowania przestrzennego dla dwutorowej napowietrznej linii elektroenergetycznej 400 kV Gdańsk Przyjaźń – Żydowo Kierzkowo na terenie gminy Tuchomie, zwany dalej „planem” w granicach określonych w uchwale Nr XXIV/291/2014 Rady Gminy Tuchomie z dnia 12 września 2014 roku w sprawie przystąpienia do sporządzenia miejscowego planu zagospodarowania przestrzennego gminy Tuchomie.

**§ 2.** Integralną część planu stanowią następujące załączniki do uchwały:

- 1) załącznik nr 1 - rysunek planu w skali 1:2000 sporządzony na kopii mapy zasadniczej (arkusze 1, 2, 3, 4, 5, 6, 7);
- 2) załącznik nr 2 – rozstrzygnięcie o sposobie rozpatrzenia uwag do projektu planu;
- 3) załącznik nr 3 - rozstrzygnięcie o sposobie realizacji zapisanych w planie inwestycji z zakresu infrastruktury technicznej, które należą do zadań własnych gminy, oraz zasadach ich finansowania.

**§ 3.** Oznaczenia graficzne na rysunku planu obowiązują w następującym zakresie ustaleń planu:

- 1) granic obszaru objętego planem;
- 2) osi linii elektroenergetycznej 400 kV;
- 3) pasa technologicznego linii elektroenergetycznej 400 kV;
- 4) pasa technologicznego linii elektroenergetycznej 220 kV;
- 5) pasa technologicznego linii elektroenergetycznej 110 kV;
- 6) granic Specjalnego Obszaru Ochrony Natura 2000 SOO Ostoja Masłowiczki (PLH 220062);

- 7) Specjalnego Obszaru Ochrony Natura 2000 SOO Ostoja Masłowiczki (PLH 220062);
- 8) granic Specjalnego Obszaru Ochrony Natura 2000 SOO Lasy Rekowskie (PLH 220098);
- 9) Specjalnego Obszaru Ochrony Natura 2000 SOO Lasy Rekowskie (PLH 220098);
- 10) granic otuliny Parku Krajobrazowego "Dolina Słupi"
- 11) otuliny Parku Krajobrazowego "Dolina Słupi"
- 12) pomnika przyrody;
- 13) obszarów szczególnego zagrożenia powodzią;
- 14) linii rozgraniczających tereny o różnym przeznaczeniu lub różnych zasadach zagospodarowania;
- 15) oznaczeń przeznaczenia terenów na cele: EE – infrastruktury elektroenergetycznej, R - rolnicze, ZL - leśne, WS - wód powierzchniowych śródlądowych, KDG - dróg publicznych klasy głównej, KDZ - dróg publicznych klasy zbiorczej, KDL - dróg publicznych klasy lokalnej, KDD - dróg publicznych klasy dojazdowej, KDW – dróg wewnętrznych.

§ 4. Oznaczenia graficzne na rysunku planu nie wymienione w §3 stanowią treść informacyjną.

§ 5. Objaśnienie określeń użytych w uchwale.

- 1) plan - należy przez to rozumieć plan, o którym mowa w § 1 ust. 2 uchwały;
- 2) uchwała – należy przez to rozumieć niniejszą uchwałę, o ile z treści uchwały nie wynika inaczej;
- 3) rysunek planu – należy przez to rozumieć rysunek, o którym mowa w § 2 pkt 1 uchwały;
- 4) linia rozgraniczająca – należy przez to rozumieć linie stanowiące granice między terenami o różnym przeznaczeniu lub różnych zasadach zagospodarowania ustalone niniejszym planem;
- 5) działka – należy przez to rozumieć działkę ewidencyjną;
- 6) działka budowlana – należy przez to rozumieć działkę budowlaną, o której mowa w ustawie o planowaniu i zagospodarowaniu przestrzennym;
- 7) teren – należy przez to rozumieć obszar o określonym przeznaczeniu lub o różnych zasadach zagospodarowania, wydzielony na rysunku planu liniami rozgraniczającymi;
- 8) powierzchnia biologicznie czynna – należy przez to rozumieć teren biologicznie czynny zgodnie z przepisami odrębnymi;
- 9) linia elektroenergetyczna 400 kV – należy przez to rozumieć napowietrzną, dwutorową linię elektroenergetyczną 400 kV Gdańsk Przyjaźń – Żydowo Kierkowo;
- 10) linia elektroenergetyczna 220 kV – należy przez to rozumieć istniejącą napowietrzną, linię elektroenergetyczną 220 kV;
- 11) linia elektroenergetyczna 110 kV – należy przez to rozumieć istniejącą napowietrzną, linię elektroenergetyczną 110 kV;
- 12) oś linii elektroenergetycznej - należy przez to rozumieć linię, na której przewiduje się lokalizację lub jest zlokalizowana oś główna konstrukcji słupa elektroenergetycznego;
- 13) pas technologiczny – należy przez to rozumieć obszar o szerokości 70,0 m, po 35,0 m w obie strony od osi linii elektroenergetycznej 400 kV, obszar o szerokości 50,0 m, po 25,0 m w obie strony od osi linii elektroenergetycznej 220 kV, obszar o szerokości 30,0 m, po 15 m w obie strony od osi linii elektroenergetycznej 110 kV;
- 14) reklama – należy przez to rozumieć płaskie znaki oraz przestrzenne instalacje związane z promowaniem działalności gospodarczej, produktów, usług, imprez;
- 15) zieleń wysoka – zadrzewienia i zakrzewienia o wysokości powyżej 3 m n.p.t.

§ 6. Ustalenia dotyczące przeznaczenia terenu:

- 1) tereny infrastruktury elektroenergetycznej, oznaczone symbolem EE;

- 2) tereny rolnicze, oznaczone symbolem R;
- 3) tereny leśne, oznaczone symbolem ZL;
- 4) tereny wód powierzchniowych śródlądowych, oznaczone symbolem WS;
- 5) tereny dróg publicznych klasy głównej, oznaczone symbolem KDG;
- 6) tereny dróg publicznych klasy zbiorczej, oznaczone symbolem KDZ;
- 7) tereny dróg publicznych klasy lokalnej, oznaczone symbolem KDL;
- 8) tereny dróg publicznych klasy dojazdowej, oznaczone symbolem KDD;
- 9) tereny dróg wewnętrznych, oznaczone symbolem KDW.

§ 7. W granicach planu ustala się lokalizację następujących inwestycji celu publicznego, o których mowa w przepisach art. 2 pkt 5 ustawy o planowaniu i zagospodarowaniu przestrzennym:

- 1) infrastruktury technicznej elektroenergetycznej na terenach EE oraz w granicach pasa technologicznego;
- 2) infrastruktury technicznej głównych sieci wodociągowych, kanalizacji sanitarnej, kanalizacji deszczowej, sieci telekomunikacyjnych, sieci elektroenergetycznych i gazowych zgodnie z ustaleniami niniejszego planu;
- 3) dróg publicznych na terenach: KDG, KDZ, KDL, KDD.

§ 8. Ustalenia dotyczące zasad ochrony i kształtowania ładu przestrzennego oraz zagospodarowania przestrzeni publicznych.

1. W granicach planu zasady ochrony i kształtowania ładu przestrzennego określone są ustaleniami zasad kształtowania zabudowy określonymi w § 11.

2. W granicach planu w zakresie linii zabudowy mają zastosowanie przepisy odrębne, w tym dotyczące dróg publicznych.

3. Zakaz sytuowania i rozmieszczania reklam na terenach oznaczonych symbolami: EE, R, ZL, WS, KDW.

4. Sytuowanie reklam na terenach dróg publicznych zgodnie z przepisami odrębnymi dotyczącymi dróg publicznych.

5. Ustala się, że tereny przestrzeni publicznej stanowią: tereny dróg publicznych krajowych, oznaczone na rysunku planu symbolami: 1KDG, tereny dróg publicznych powiatowych, oznaczone na rysunku planu symbolami: 1KDZ, 1KDL, 8KDL, 11KDL, 12KDL, 13KDL oraz tereny dróg publicznych gminnych, oznaczone na rysunku planu symbolami: 2KDL, 3KDL, 4KDL, 5KDL, 6KDL, 7KDL, 9KDL, 10KDL, 14KDL, 15KDL, 1KDD. Zasady zagospodarowania terenów określone zostały w § 11.

6. Dla terenów w granicach planu ilość miejsc przeznaczonych do parkowania pojazdów zaopatrzonych w kartę parkingową należy realizować zgodnie z przepisami odrębnymi.

§ 9. Ustalenia dotyczące zasad ochrony środowiska, przyrody i krajobrazu kulturowego.

1. Część obszaru planu, zgodnie z oznaczeniami na rysunku planu, znajduje się na terenie:

- 1) Specjalnego Obszaru Ochrony Natura 2000 SOO Ostoja Masłowiczki (PLH 220062);
- 2) Specjalnego Obszaru Ochrony Natura 2000 SOO Lasy Rekowskie (PLH 220098);
- 3) otuliny Parku Krajobrazowego "Dolina Słupi"; w granicach których mają zastosowanie przepisy odrębne dotyczące ochrony przyrody.

2. W granicach planu, zgodnie z oznaczeniami na rysunku planu, znajduje się pomnik przyrody - głaz narzutowy.

3. Realizacja inwestycji polegającej na budowie linii elektroenergetycznej 400 kV stanowi przedsięwzięcie mogące zawsze znacząco oddziaływać na środowisko, dla którego wymagane jest przeprowadzenie oceny oddziaływania przedsięwzięcia na środowisko na podstawie przepisów odrębnych dotyczących ochrony środowiska.

4. Tereny w granicach planu podlegają ochronie przed polem elektromagnetycznym, jak dla miejsc dostępnych dla ludności, na podstawie przepisów odrębnych dotyczących ochrony środowiska w zakresie dopuszczalnych poziomów pól elektromagnetycznych.

**§ 10.** Ustalenia dotyczące zasad ochrony dziedzictwa kulturowego. W granicach planu nie występują zidentyfikowane obiekty ani obszary podlegające ochronie na podstawie przepisów odrębnych o ochronie i opiece nad zabytkami.

**§ 11.** Ustalenia dotyczące zasad kształtowania zabudowy oraz wskaźniki zagospodarowania terenu:

1. Tereny infrastruktury elektroenergetycznej oznaczone symbolami: **1EE, 2EE, 3EE, 4EE, 5EE, 6EE, 7EE, 8EE, 9EE, 10EE, 11EE, 12EE, 13EE, 14EE, 15EE, 16EE, 17EE, 18EE, 19EE, 20EE, 21EE, 22EE, 23EE, 24EE, 25EE, 26EE, 27EE, 28EE, 29EE, 30EE, 31EE, 32EE, 33EE, 34EE, 35EE, 36EE, 37EE, 38EE, 39EE, 40EE, 41EE, 42EE, 43EE, 44EE, 45EE, 46EE, 47EE, 48EE, 49EE, 50EE, 51EE, 52EE, 53EE, 54EE, 55EE, 56EE, 57EE, 58EE, 59EE.**

- 1) Przeznaczenie terenu: infrastruktura techniczna elektroenergetyczna w szczególności: słupy i przewody elektroenergetyczne oraz infrastruktura towarzysząca, w tym drogi do obsługi infrastruktury elektroenergetycznej;
- 2) Na terenach oznaczonych symbolami: 2EE, 6EE, 7EE, 8EE, 9EE, 13EE, 14EE, 15EE, 16EE, 20EE, 21EE, 22EE, 23EE, 24EE, 25EE, 26EE, 29EE, 30EE, 33EE, 36EE, 37EE, 38EE, 42EE, 44EE, 45EE, 46EE, 47EE, 48EE, 50EE, 51EE, 52EE, 56EE, 57EE, 58EE, 59EE dopuszcza się rolnicze wykorzystanie obszarów niezajętych przez słupy elektroenergetyczne i drogi służące ich obsłudze;
- 3) Na terenach oznaczonych symbolami: 3EE, 10EE, 11EE, 12EE, 17EE, 18EE, 19EE, 32EE, 34EE, 35EE, 39EE, 40EE, 41EE, 43EE, po realizacji linii elektroenergetycznej 400 kV, dopuszcza się leśne wykorzystanie obszarów niezajętych przez słupy elektroenergetyczne i drogi służące ich obsłudze;
- 4) Ustala się lokalizację słupów linii elektroenergetycznych w odległościach od pasa drogowego dróg publicznych, wyznaczonych w planie, na zasadach określonych w przepisach odrębnych dotyczących dróg publicznych;
- 5) Dopuszcza się wykonanie oznaczenia, w tym również świetlnego, przeszkodowego przewodów i słupów linii elektroenergetycznej 400 kV na zasadach określonych w przepisach odrębnych;
- 6) Dopuszcza się przebudowę istniejących rowów i urządzeń melioracji wodnych szczegółowych na odcinkach kolidujących z posadowieniem słupów linii elektroenergetycznych;
- 7) Dopuszcza się, z zastrzeżeniem §12, lokalizację oraz roboty budowlane, w tym budowę:
  - a) sieci uzbrojenia terenu, przyłączy i urządzeń infrastruktury technicznej,
  - b) zieleni urządzonej,
  - c) ciągów pieszych i rowerowych,
  - d) dojazdów do infrastruktury;
- 8) Parametry i wskaźniki kształtowania zabudowy i zagospodarowania terenu:
  - a) maksymalna i minimalna intensywność zabudowy – nie dotyczy,
  - b) minimalny udział procentowy powierzchni biologicznie czynnej – nie dotyczy,
  - c) maksymalna wysokość elementów infrastruktury elektroenergetycznej – 110 m mierzone od najwyższej położonego punktu w liniach rozgraniczających teren,
  - d) minimalna liczba miejsc do parkowania, w tym miejsca przeznaczone na parkowanie pojazdów zaopatrzonych w kartę parkingową i sposób ich realizacji – nie dotyczy;
- 9) W granicach terenów obowiązują ustalenia §12 ust. 2.

2. Tereny rolnicze, oznaczone symbolami: **1R, 2R, 3R, 4R, 5R, 6R, 7R, 8R, 9R, 10R, 11R, 12R, 13R, 14R, 15R, 16R, 17R, 18R, 19R, 20R, 21R, 22R, 23R, 24R, 25R, 26R, 27R, 28R, 29R, 30R, 31R, 32R, 33R, 34R, 35R, 36R, 37R, 38R, 39R, 40R, 41R, 42R, 43R, 44R, 45R, 46R, 47R, 48R, 49R, 50R, 51R, 52R, 53R, 54R, 55R, 56R, 57R, 58R, 59R, 60R, 61R, 62R, 63R, 64R, 65R, 66R, 67R, 68R.**

- 1) Przeznaczenie: tereny rolnicze;
  - 2) Dopuszcza się przebieg przewodów linii elektroenergetycznych;
  - 3) Dopuszcza się przebudowę istniejących rowów i urządzeń melioracji wodnych,
  - 4) Dopuszcza się budowę:
    - a) podziemnych sieci uzbrojenia terenu, przyłączy i urządzeń infrastruktury technicznej,
    - b) budowli i obiektów małej architektury,
    - c) przebudowy istniejących sieci uzbrojenia terenu, przyłączy i urządzeń infrastruktury technicznej,
    - d) ciągów spacerowych i rowerowych,
    - e) dróg dojazdowych do pól;
  - 5) W zakresie nieuregulowanym w niniejszym ustępie, obowiązują ustalenia §12 ust. 2.
3. Tereny leśne, oznaczone symbolami: **1ZL, 2ZL, 3ZL, 4ZL, 5ZL, 6ZL, 7ZL, 8ZL, 9ZL, 10ZL, 11ZL, 12ZL, 13ZL, 14ZL, 15ZL, 16ZL, 17ZL, 18ZL, 19ZL, 20ZL.**
- 1) Przeznaczenie: tereny leśne;
  - 2) Dla terenów oznaczonych symbolami ZL, mają zastosowanie przepisy odrębne dotyczące lasów;
  - 3) Dopuszcza się przebudowę istniejących rowów i urządzeń melioracji wodnych;
  - 4) Dopuszcza się przebieg przewodów linii elektroenergetycznych;
  - 5) Ustala się zakaz zabudowy terenu obiektami budowlanymi oraz prowadzenia innych robót budowlanych, za wyjątkiem:
    - a) podziemnych: sieci uzbrojenia terenu, przyłączy i urządzeń infrastruktury technicznej,
    - b) przebudowy istniejących sieci uzbrojenia terenu, przyłączy i urządzeń infrastruktury technicznej, w sposób nienaruszający przepisów odrębnych dotyczących lasów oraz ochrony gruntów rolnych i leśnych;
  - 6) W zakresie nieuregulowanym w niniejszym ustępie, obowiązują ustalenia §12 ust. 2.
4. Tereny wód powierzchniowych śródlądowych, oznaczone symbolami: **1WS, 2WS, 3WS, 4WS.**
- 1) Dla terenów oznaczonych symbolami WS, mają zastosowanie przepisy odrębne dotyczące gospodarowania wodami;
  - 2) Dopuszcza się przebieg przewodów linii elektroenergetycznych napowietrznych nad ciekami wodnymi oraz linii kablowych pod wodami powierzchniowymi;
  - 3) W granicach terenów obowiązują ustalenia §12 ust. 2.
5. Tereny dróg publicznych klasy głównej oznaczone symbolami: **1KDG.**
- 1) Przeznaczenie terenu: droga publiczna – główna;
  - 2) Dopuszcza się lokalizowanie elementów infrastruktury technicznej, zgodnie z przepisami odrębnymi;
  - 3) Minimalna szerokość drogi w liniach rozgraniczających: 25 m;
  - 4) Dopuszcza się przebieg przewodów linii elektroenergetycznych;
  - 5) Ustala się możliwość lokalizowania zieleni urządzonej z zastrzeżeniem §12, ścieżek rowerowych, sieci i przyłączy infrastruktury technicznej, zgodnie z przepisami odrębnymi dotyczącymi dróg publicznych;
  - 6) W granicach terenów obowiązują ustalenia §12 ust. 2.
6. Tereny dróg publicznych klasy zbiorczej oznaczone symbolami: **1KDZ.**
- 1) Przeznaczenie terenu: droga publiczna – zbiorcza;
  - 2) Dopuszcza się lokalizowanie elementów infrastruktury technicznej, zgodnie z przepisami odrębnymi;
  - 3) Minimalna szerokość drogi w liniach rozgraniczających: 20 m;

- 4) Dopuszcza się przebieg przewodów linii elektroenergetycznych;
- 5) Ustala się możliwość lokalizowania zieleni urządzonej z zastrzeżeniem §12, ścieżek rowerowych, sieci i przyłączy infrastruktury technicznej, zgodnie z przepisami odrębnymi dotyczącymi dróg publicznych;
- 6) W granicach terenów obowiązują ustalenia §12 ust. 2.

7. Tereny dróg publicznych klasy lokalnej oznaczone symbolami: **1KDL, 2KDL, 3KDL, 4KDL, 5KDL, 6KDL, 7KDL, 8KDL, 9KDL, 10KDL, 11KDL, 12KDL, 13KDL, 14KDL, 15KDL**.

- 1) Przeznaczenie terenu: droga publiczna – klasy lokalnej;
- 2) Dopuszcza się lokalizowanie elementów infrastruktury technicznej zgodnie z przepisami odrębnymi;
- 3) Minimalna szerokość drogi w liniach rozgraniczających: 15 m;
- 4) Dopuszcza się przebieg przewodów linii elektroenergetycznych;
- 5) Ustala się możliwość lokalizowania zieleni urządzonej z zastrzeżeniem §12, ścieżek rowerowych, sieci i przyłączy infrastruktury technicznej, zgodnie z przepisami odrębnymi dotyczącymi dróg publicznych;
- 6) W granicach terenów obowiązują ustalenia §12 ust. 2.

8. Tereny dróg publicznych klasy lokalnej oznaczone symbolami: **1KDD**.

- 7) Przeznaczenie terenu: droga publiczna – klasy dojazdowej;
- 8) Dopuszcza się lokalizowanie elementów infrastruktury technicznej zgodnie z przepisami odrębnymi;
- 9) Minimalna szerokość drogi w liniach rozgraniczających: 15 m;
- 10) Dopuszcza się przebieg przewodów linii elektroenergetycznych;
- 11) Ustala się możliwość lokalizowania zieleni urządzonej z zastrzeżeniem §12, ścieżek rowerowych, sieci i przyłączy infrastruktury technicznej, zgodnie z przepisami odrębnymi dotyczącymi dróg publicznych;
- 12) W granicach terenów obowiązują ustalenia §12 ust. 2.

9. Tereny dróg wewnętrznych oznaczone symbolami: **1KDW, 2KDW, 3KDW, 4KDW, 5KDW, 6KDW, 7KDW, 8KDW, 9KDW, 10KDW, 11KDW, 12KDW, 13KDW**.

- 1) Przeznaczenie terenu: drogi wewnętrzne i ciągi pieszo-jezdne;
- 2) Dopuszcza się lokalizowanie elementów infrastruktury technicznej zgodnie z przepisami odrębnymi;
- 3) Minimalna szerokość drogi w liniach rozgraniczających jak w liniach rozgraniczających tereny na rysunku planu;
- 4) Dopuszcza się przebieg przewodów linii elektroenergetycznych;
- 5) Ustala się możliwość lokalizowania zieleni urządzonej, ścieżek rowerowych, sieci i przyłączy infrastruktury technicznej z zastrzeżeniem §12;
- 6) W granicach terenów obowiązują ustalenia §12 ust. 2.

**§ 12.** Szczególne warunki zagospodarowania terenów oraz ograniczenia w ich użytkowaniu, w tym zakaz zabudowy.

1. Ustala się pasy technologiczne dla linii elektroenergetycznych, oznaczone na rysunku planu.

2. W pasach technologicznych linii elektroenergetycznych ustala się:

- 1) zakaz lokalizowania budynków mieszkalnych i innych przeznaczonych na pobyt ludzi;
- 2) zakaz tworzenia hałd, nasypów;
- 3) zakaz wprowadzania zieleni wysokiej, za wyjątkiem terenów oznaczonych w planie symbolami: 1ZL, 2ZL, 3ZL, 4ZL, 5ZL, 6ZL, 7ZL, 8ZL, 9ZL, 10ZL, 11ZL, 12ZL, 13ZL, 14ZL, 15ZL, 16ZL, 17ZL, 18ZL, 19ZL, 20ZL oraz terenów 3EE, 10EE, 11EE, 12EE, 17EE, 18EE, 19EE, 32EE, 34EE, 35EE, 39EE, 40EE, 41EE, 43EE z zastrzeżeniem §11 ust. 1 pkt 3;

- 4) lokalizowanie skrzyżowań linii elektroenergetycznych z infrastrukturą techniczną, w tym drogami, zgodnie z przepisami odrębnymi;
- 5) możliwość wycinki oraz usunięcie zadrzewień i zakrzewień w zakresie pozwalającym na realizację oraz właściwe utrzymanie inwestycji polegającej na budowie linii elektroenergetycznej 400 kV, zgodnie z przepisami odrębnymi, za wyjątkiem terenów oznaczonych w planie symbolami: 1ZL, 2ZL, 3ZL, 4ZL, 5ZL, 6ZL, 7ZL, 8ZL, 9ZL, 10ZL, 11ZL, 12ZL, 13ZL, 14ZL, 15ZL, 16ZL, 17ZL, 18ZL, 19ZL, 20ZL;

3. W przypadku rozbiórki linii elektroenergetycznej, przestają obowiązywać ustalenia §12 ust. 2 ustanowione dla pasa technologicznego tej linii.

**§ 13.** Szczegółowe zasady i warunki scalania i podziału nieruchomości. W granicach planu nie wyznacza się obszarów, na których będzie przeprowadzone scalenie i podział nieruchomości, jak również nie określa się szczegółowych zasad i warunków scalania i podziału nieruchomości.

**§ 14.** Zasady dotyczące lokalizacji inwestycji celu publicznego.

1. W granicach planu zezwala się na realizację inwestycji celu publicznego z zakresu sieci i urządzeń infrastruktury technicznej oraz komunikacji, zgodnie z przepisami odrębnymi.

2. W granicach planu ustala się realizację inwestycji celu publicznego o znaczeniu ponadlokalnym, polegającej na budowie napowietrznej, dwutorowej linii elektroenergetycznej 400 kV Gdańsk Przyjaźń – Żydowo Kierzkowo, zgodnie z Planem Rozwoju Krajowej Elektroenergetycznej Sieci Przesyłowej w ramach inwestycji w grupie bezpieczeństwo pracy sieci – realizacja strategii zmiany napięcia sieci (likwidacja ograniczeń sieciowych).

**§ 15.** Ustalenia dotyczące zasad modernizacji, rozbudowy i budowy systemów komunikacji i infrastruktury technicznej.

1. Systemy infrastruktury technicznej:

- 1) W granicach planu dopuszcza się budowę, rozbudowę, przebudowę i modernizację gminnej sieci wodociągowej, przyłączy i urządzeń jej towarzyszących, zgodnie z przepisami odrębnymi;
- 2) W granicach planu dopuszcza się budowę, rozbudowę, przebudowę i modernizację gminnej sieci kanalizacji sanitarnej, przyłączy i urządzeń jej towarzyszących, zgodnie z przepisami odrębnymi;
- 3) W granicach planu dopuszcza się budowę, rozbudowę, przebudowę i modernizację kanalizacji deszczowej, przyłączy i urządzeń jej towarzyszących, zgodnie z przepisami odrębnymi;
- 4) W granicach planu wody opadowe z dróg i działek budowlanych należy odprowadzać na teren nieutwardzony i zagospodarować w granicach nieruchomości bez szkody dla gruntów sąsiednich. Alternatywnie zezwala się na inne rozwiązania zgodne z warunkami określonymi przepisami odrębnymi. Wody opadowe z placów utwardzonych należy podczyszczać zgodnie z przepisami odrębnymi;;
- 5) W granicach planu gromadzenie odpadów oraz ich wywóz, należy wykonywać zgodnie z obowiązującymi przepisami dotyczącymi odpadów oraz obowiązującymi w tym zakresie przepisami lokalnymi;
- 6) W granicach planu dopuszcza się budowę, rozbudowę, przebudowę i modernizację linii elektroenergetycznych wraz z urządzeniami towarzyszącymi, zgodnie z przepisami odrębnymi;
- 7) W granicach planu dopuszcza się budowę, rozbudowę, przebudowę i modernizację sieci gazowych oraz urządzeń im towarzyszących, zgodnie z przepisami odrębnymi dotyczącymi sieci gazowych;
- 8) W granicach planu dopuszcza się budowę, rozbudowę, przebudowę i modernizację sieci telekomunikacyjnych oraz urządzeń towarzyszących, zgodnie z przepisami odrębnymi.

2. Powiązania komunikacyjne.

- 1) Ustala się obsługę komunikacyjną terenów EE oraz dostęp do infrastruktury technicznej z wykorzystaniem wyznaczonych w planie lub znajdujących się poza granicami planu: dróg publicznych, dróg wewnętrznych, użytków drogowych i działek drogowych oznaczonych w ewidencji gruntów i budynków oraz innych terenów znajdujących się w granicach planu.

**§ 16.** Ustalenia dotyczące granic i sposobów zagospodarowania terenów lub obiektów podlegających ochronie, ustalonych na podstawie odrębnych przepisów, w tym terenów górniczych, a także obszarów szczególnego zagrożenia powodzią oraz obszarów osuwania się mas ziemnych.

1. W granicach planu nie występują tereny górnicze.
2. W granicach planu występują obszary szczególnego zagrożenia powodzią oznaczone na rysunku planu, dla których mają zastosowanie przepisy odrębne dotyczące ochrony przeciwpowodziowej w tym przepisy prawa wodnego.
3. W granicach planu nie występują obszary osuwania się mas ziemnych.
4. W granicach planu występują tereny chronione i obiekt chroniony z tytułu przepisów o ochronie przyrody, ustalenia dotyczące granic i sposobów zagospodarowania ww. terenów i obiektu – zgodnie z §9.

**§ 17.** Ustalenia dotyczące granic terenów zamkniętych i granic stref ochronnych terenów zamkniętych.

1. W granicach planu nie występują tereny zamknięte.

**§ 18.** 1. Na podstawie decyzji Ministra Środowiska znak DLP-II-6501-22/12075/15JS z dnia 27.03.2015 r. przeznacza się na cele nieleśne 8,6599 ha gruntów leśnych Skarbu Państwa.

2. Na podstawie decyzji Marszałka Województwa Pomorskiego znak WBG-OGR.7151.8.2015.AS z dnia 16.02.2015 r. przeznacza się na cele nieleśne 2,4092 ha gruntów leśnych, stanowiących lasy prywatne.

**§ 19.** Sposób i termin tymczasowego zagospodarowania, urządzania i użytkowania terenów. W graniach planu nie ustala się tymczasowego zagospodarowania, urządzania i użytkowania terenów.

**§ 20.** Ustala się stawkę procentową służącą naliczeniu jednorazowej opłaty z tytułu wzrostu wartości nieruchomości w związku z uchwaleniem planu, o której mowa w art. 36 ust. 4 ustawy o planowaniu i zagospodarowaniu przestrzennym w wysokości 0,1 %.

**§ 21.** Wykonanie uchwały powierza się Wójtowi Gminy Tuchomie.

**§ 22.** 1. Uchwała wchodzi w życie po 14 dniach od daty jej ogłoszenia w Dzienniku Urzędowym Województwa Pomorskiego.

2. Uchwała podlega publikacji w Biuletynie Informacji Publicznej Urzędu Gminy Tuchomie.

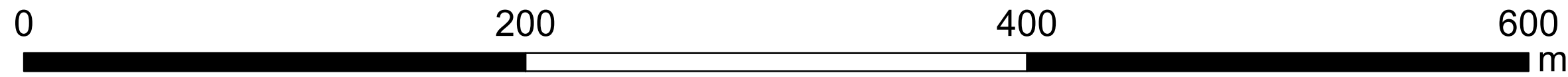
Przewodniczący Rady Gminy

**Wiesław Bezhubka**

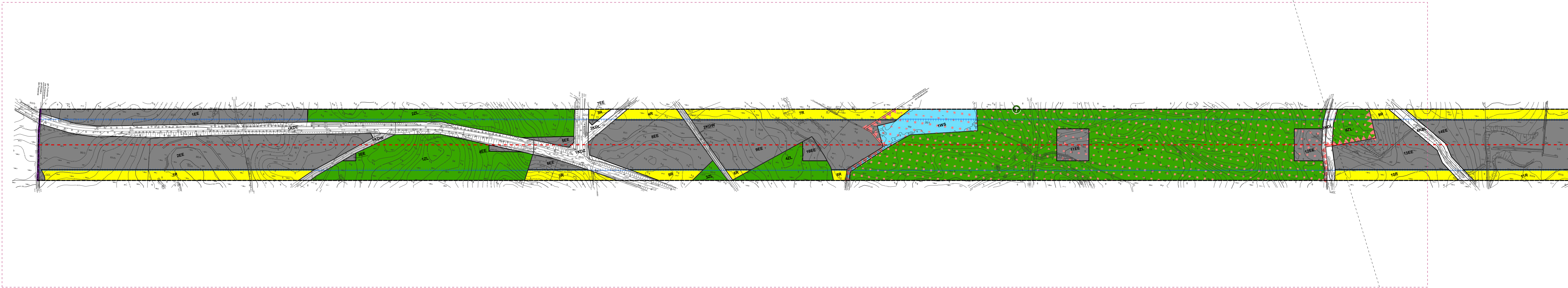


ZAŁĄCZNIK NR 1 DO UCHWAŁY NR IV/27/2015 RADY GMINY TUCHOMIE Z DNIA 08 MAJA 2015 R.

RYSUNEK MIEJSCOWEGO PLANU  
 ZAGOSPODAROWANIA PRZESTRZENNEGO DLA DWUTOROWEJ NAPOWIETRZNEJ LINII ELEKTROENERGETYCZNEJ 400 KV  
 GDAŃSK PRZYJAŻŃ – ŻYDOWO KIERZKOWO NA TERENIE GMINY TUCHOMIE



SKALA 1:2 000



OZNACZENIA

- GRANICE OBSZARU OBJĘTEGO PLANEM
- - - - - OŚ LINII ELEKTROENERGETYCZNEJ 400 KV
- PAS TECHNOLOGICZNY LINII ELEKTROENERGETYCZNEJ 400 KV
- PAS TECHNOLOGICZNY LINII ELEKTROENERGETYCZNEJ 220 KV
- PAS TECHNOLOGICZNY LINII ELEKTROENERGETYCZNEJ 110 KV
- ▲▲▲▲ GRANICA SPECJALNEGO OBSZARU OCHRONY NATURA 2000 SOO OSTOJA MASŁOWICZKI (PLH 220062)
- SPECJALNY OBSZAR OCHRONY NATURA 2000 SOO OSTOJA MASŁOWICZKI (PLH 220062)
- ▲▲▲ GRANICA SPECJALNEGO OBSZARU OCHRONY NATURA 2000 SOO LASY REKOWSKIE (PLH 220098)
- SPECJALNY OBSZAR OCHRONY NATURA 2000 SOO LASY REKOWSKIE (PLH 220098)
- ▲ GRANICA OTULINY PARKU KRAJOBRAZOWEGO "DOLINA SŁUPI"
- OTULINA PARKU KRAJOBRAZOWEGO "DOLINA SŁUPI"
- ⊙ POMNIK PRZYRODY
- OBSZARY SZCZEGÓLNEGO ZAGROŻENIA POWODZIĄ
- LINIE ROZGRANICZAJĄCE TERENY O RÓŻNYM PRZEZNACZENIU LUB RÓŻNYCH ZASADACH ZAGOSPODAROWANIA

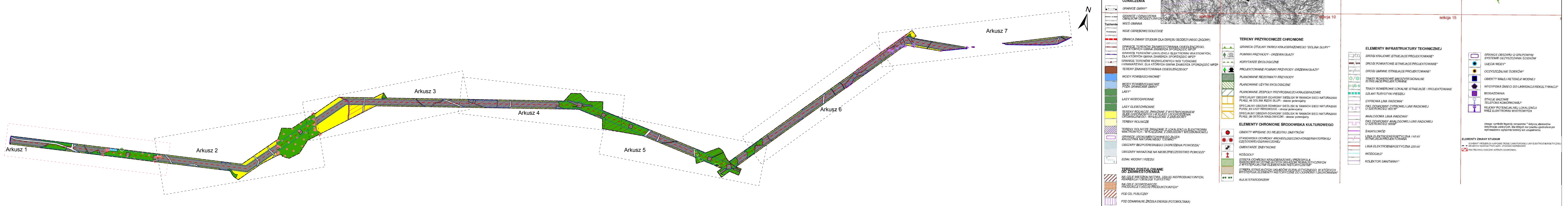
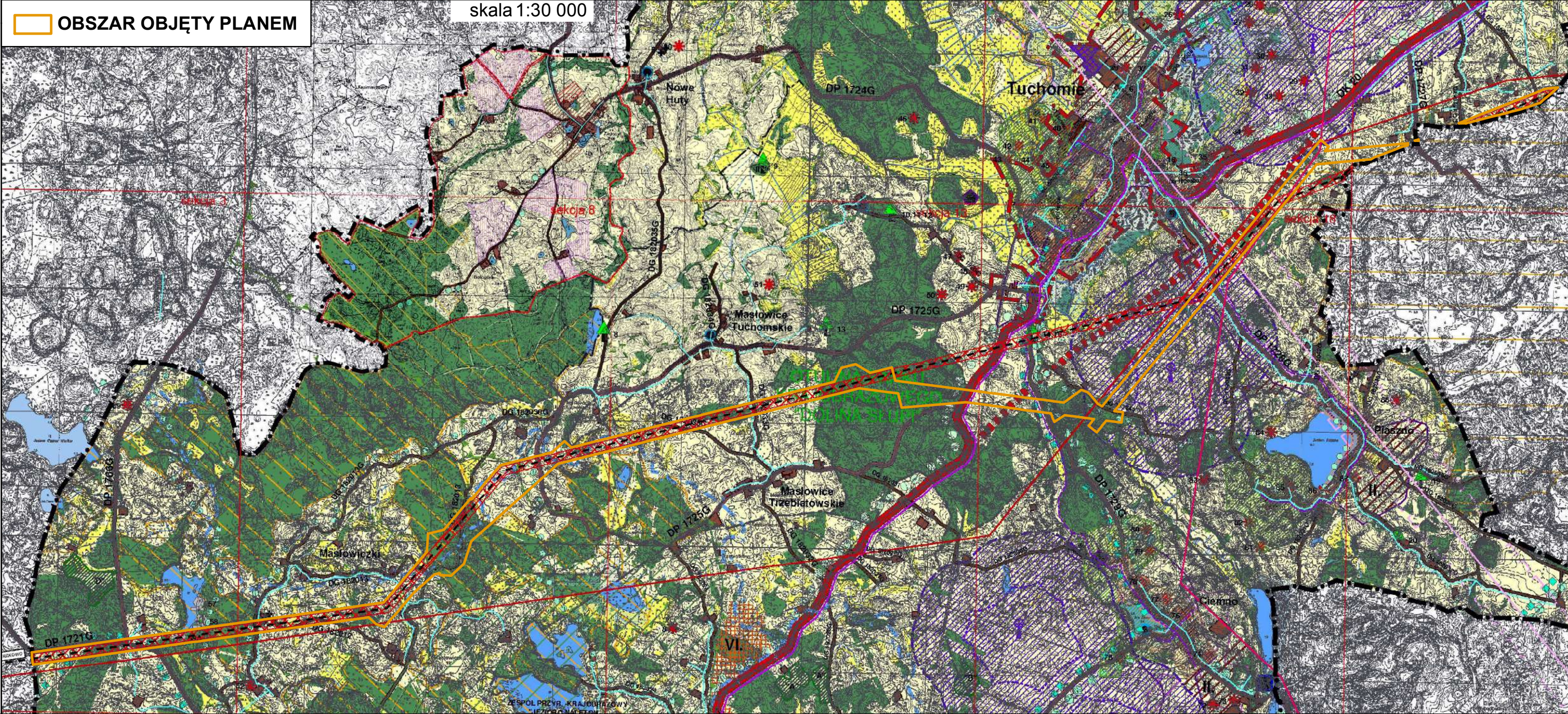
PRZEZNACZENIE TERENÓW NA CELE:

- EE - INFRASTRUKTURY ELEKTROENERGETYCZNEJ
- R - ROLNICZE
- ZL - LEŚNE
- WS - WÓD POWIERZCHNIOWYCH ŚRÓDLĄDOWYCH
- KDG - DRÓG PUBLICZNYCH KLASY GŁÓWNEJ
- KDZ - DRÓG PUBLICZNYCH KLASY ZBIORCZEJ
- KDL - DRÓG PUBLICZNYCH KLASY LOKALNEJ
- KDD - DRÓG PUBLICZNYCH KLASY DOJAZDOWEJ
- KDW - DRÓG WEWNĘTRZNYCH

TREŚCI INFORMACYJNE:

- GRANICE ADMINISTRACYJNE GMINY TUCHOMIE
- OŚ LINII ELEKTROENERGETYCZNEJ 110 KV
- OŚ LINII ELEKTROENERGETYCZNEJ 220 KV

Wyrys ze studium uwarunkowań i kierunków zagospodarowania przestrzennego gminy Tuchomie

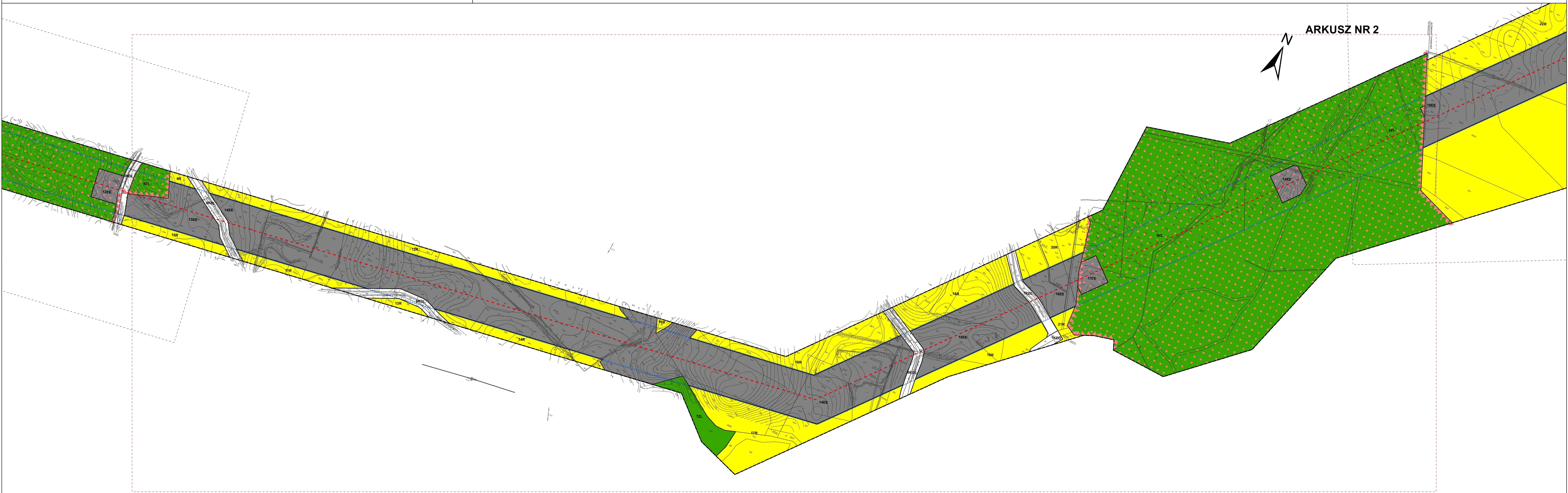
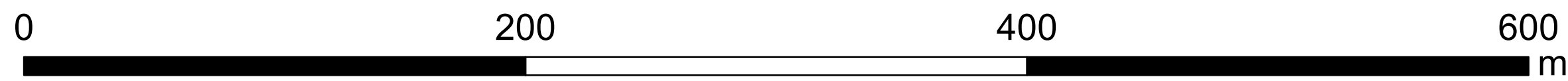




ZAŁĄCZNIK NR 1 DO UCHWAŁY NR IV/27/2015 RADY GMINY TUCHOMIE Z DNIA 08 MAJA 2015 R.

RYСУNEK MIEJSCOWEGO PLANU  
ZAGOSPODAROWANIA PRZESTRZENNEGO DLA DWUTOROWEJ NAPOWIETRZNEJ LINII ELEKTROENERGETYCZNEJ 400 KV  
GDAŃSK PRZYJAŻŃ – ŻYDOWO KIERZKOWO NA TERENIE GMINY TUCHOMIE

SKALA 1:2 000



OZNACZENIA

- GRANICE OBSZARU OBJĘTEGO PLANEM
- - - - - OŚ LINII ELEKTROENERGETYCZNEJ 400 KV
- PAS TECHNOLOGICZNY LINII ELEKTROENERGETYCZNEJ 400 KV
- PAS TECHNOLOGICZNY LINII ELEKTROENERGETYCZNEJ 220 KV
- PAS TECHNOLOGICZNY LINII ELEKTROENERGETYCZNEJ 110 KV
- ▲▲▲▲ GRANICA SPECJALNEGO OBSZARU OCHRONY NATURA 2000 SOO OSTOJA MASŁOWICZKI (PLH 220062)
- SPECJALNY OBSZAR OCHRONY NATURA 2000 SOO OSTOJA MASŁOWICZKI (PLH 220062)
- ▲▲▲ GRANICA SPECJALNEGO OBSZARU OCHRONY NATURA 2000 SOO LASY REKOWSKIE (PLH 220098)
- SPECJALNY OBSZAR OCHRONY NATURA 2000 SOO LASY REKOWSKIE (PLH 220098)
- ▲ GRANICA OTULINY PARKU KRAJOBRAZOWEGO "DOLINA SŁUPI"
- OTULINA PARKU KRAJOBRAZOWEGO "DOLINA SŁUPI"
- 🌳 POMNIK PRZYRODY
- 🌿 OBSZARY SZCZEGÓLNEGO ZAGROŻENIA POWODZIĄ
- LINIE ROZGRANICZAJĄCE TERENY O RÓŻNYM PRZEZNACZENIU LUB RÓŻNYCH ZASADACH ZAGOSPODAROWANIA

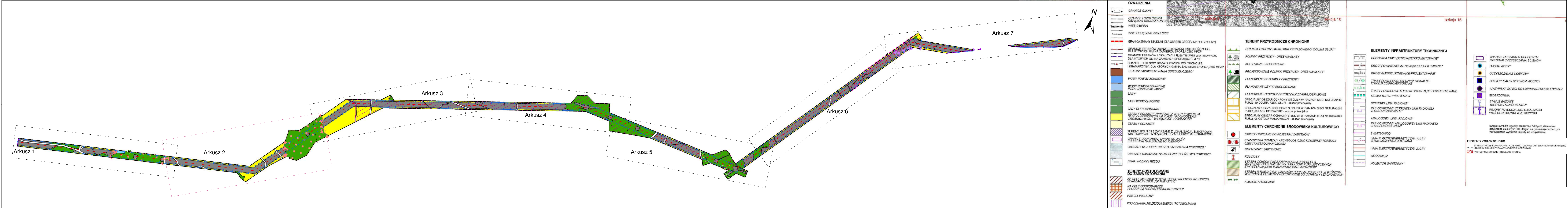
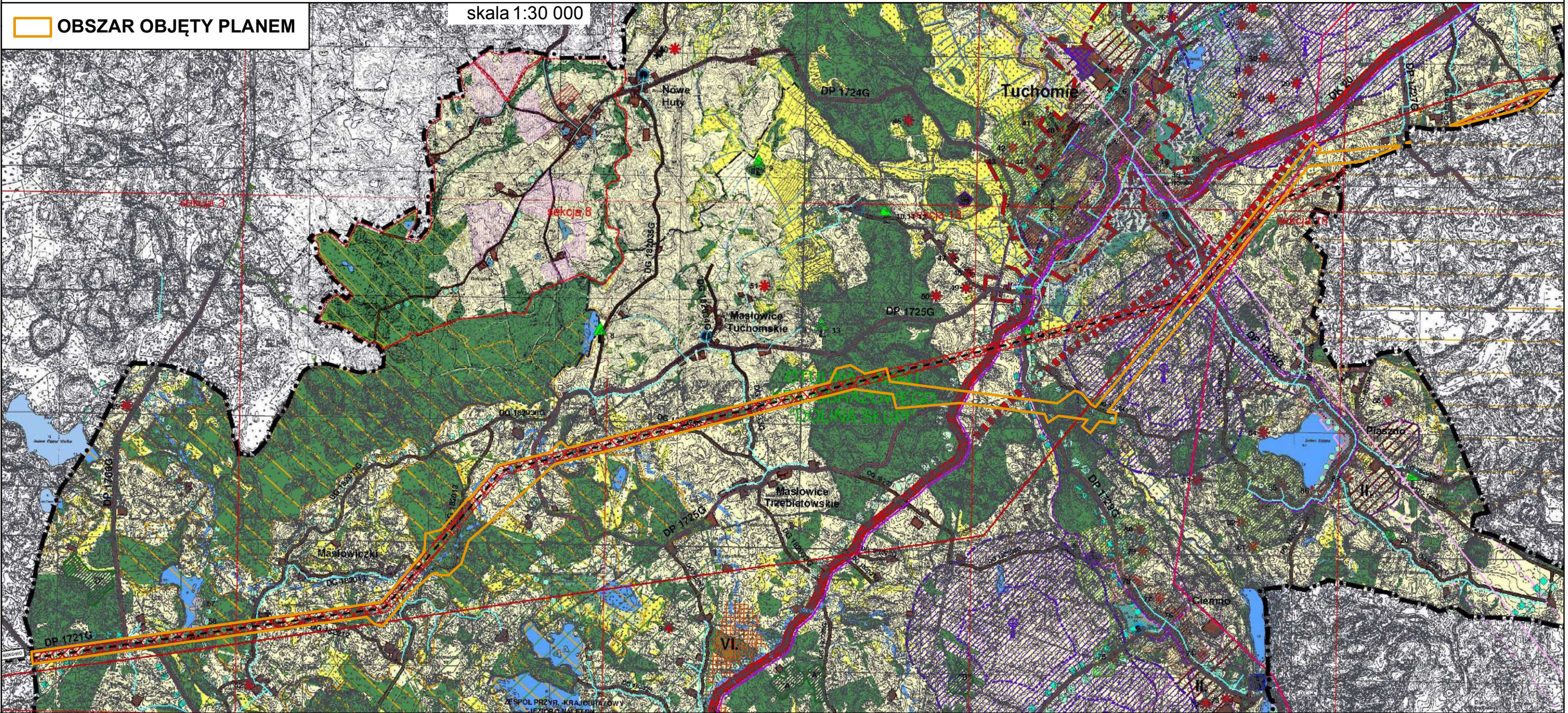
PRZEZNACZENIE TERENÓW NA CELE:

- EE - INFRASTRUKTURY ELEKTROENERGETYCZNEJ
- R - ROLNICZE
- ZL - LEŚNE
- WS - WÓD POWIERZCHNIOWYCH ŚRÓDLĄDOWYCH
- KDG - DRÓG PUBLICZNYCH KLASY GŁÓWNEJ
- KDZ - DRÓG PUBLICZNYCH KLASY ZBIORCZEJ
- KDL - DRÓG PUBLICZNYCH KLASY LOKALNEJ
- KDD - DRÓG PUBLICZNYCH KLASY DOJAZDOWEJ
- KDW - DRÓG WEWNĘTRZNYCH

TREŚCI INFORMACYJNE:

- GRANICE ADMINISTRACYJNE GMINY TUCHOMIE
- OŚ LINII ELEKTROENERGETYCZNEJ 110 KV
- OŚ LINII ELEKTROENERGETYCZNEJ 220 KV

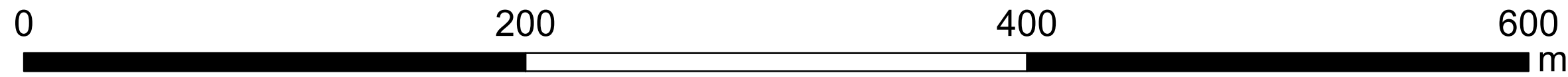
Wyrus ze studium uwarunkowań i kierunków zagospodarowania przestrzennego gminy Tuchomie



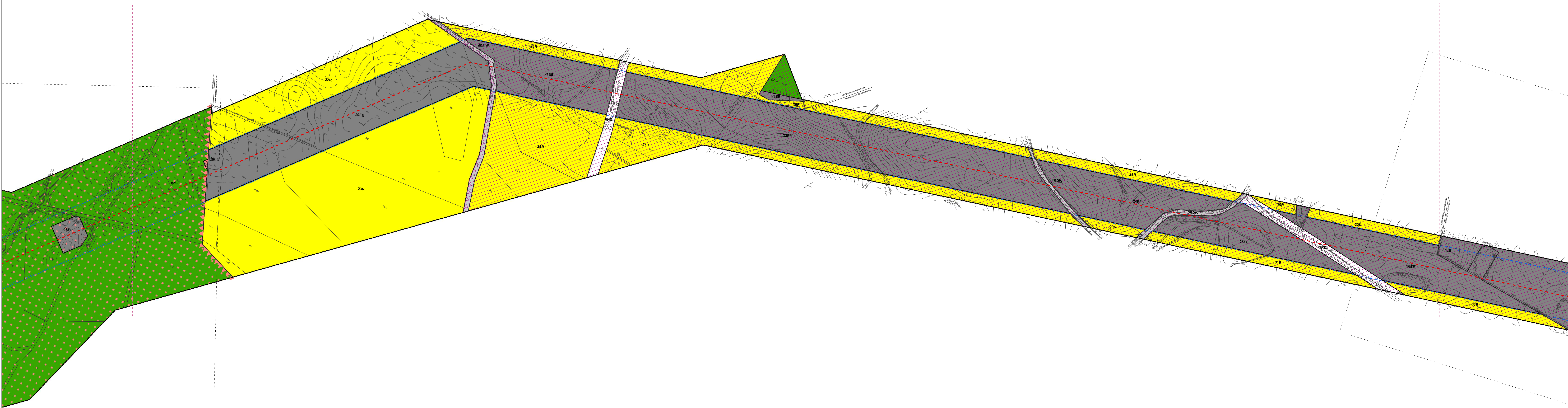
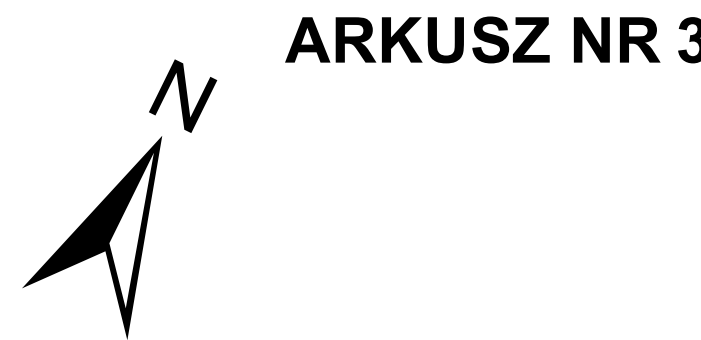


ZAŁĄCZNIK NR 1 DO UCHWAŁY NR IV/27/2015 RADY GMINY TUCHOMIE Z DNIA 08 MAJA 2015 R.

RYСУNEK MIEJSCOWEGO PLANU  
ZAGOSPODAROWANIA PRZESTRZENNEGO DLA DWUTOROWEJ NAPOWIETRZNEJ LINII ELEKTROENERGETYCZNEJ 400 KV  
GDAŃSK PRZYJAŻŃ – ŻYDOWO KIERZKOWO NA TERENIE GMINY TUCHOMIE



SKALA 1:2 000



OZNACZENIA

- GRANICE OBSZARU OBJĘTEGO PLANEM
- - - - - OŚ LINII ELEKTROENERGETYCZNEJ 400 KV
- ▭ PAS TECHNOLOGICZNY LINII ELEKTROENERGETYCZNEJ 400 KV
- ▭ PAS TECHNOLOGICZNY LINII ELEKTROENERGETYCZNEJ 220 KV
- ▭ PAS TECHNOLOGICZNY LINII ELEKTROENERGETYCZNEJ 110 KV
- ▲▲▲▲ GRANICA SPECJALNEGO OBSZARU OCHRONY NATURA 2000 SOO OSTOJA MASŁOWICZKI (PLH 220062)
- ▭ SPECJALNY OBSZAR OCHRONY NATURA 2000 SOO OSTOJA MASŁOWICZKI (PLH 220062)
- ▲▲▲▲ GRANICA SPECJALNEGO OBSZARU OCHRONY NATURA 2000 SOO LASY REKOWSKIE (PLH 220098)
- ▭ SPECJALNY OBSZAR OCHRONY NATURA 2000 SOO LASY REKOWSKIE (PLH 220098)
- ▭ GRANICA OTULINY PARKU KRAJOBRAZOWEGO "DOLINA ŚLUPY"
- ▭ OTULINA PARKU KRAJOBRAZOWEGO "DOLINA ŚLUPY"
- ⊙ POMNIK PRZYRODY
- ▭ OBSZARY SZCZEGÓLNEGO ZAGROŻENIA POWODZIĄ
- LINIE ROZGRANICZAJĄCE TERENY O RÓŻNYM PRZEZNACZENIU LUB RÓŻNYCH ZASADACH ZAGOSPODAROWANIA

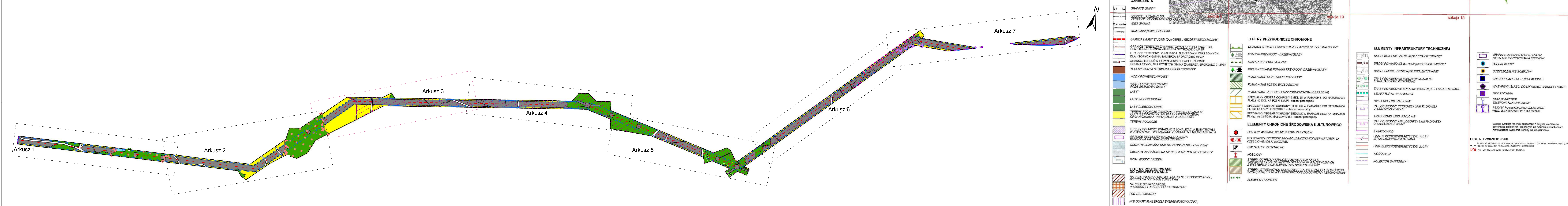
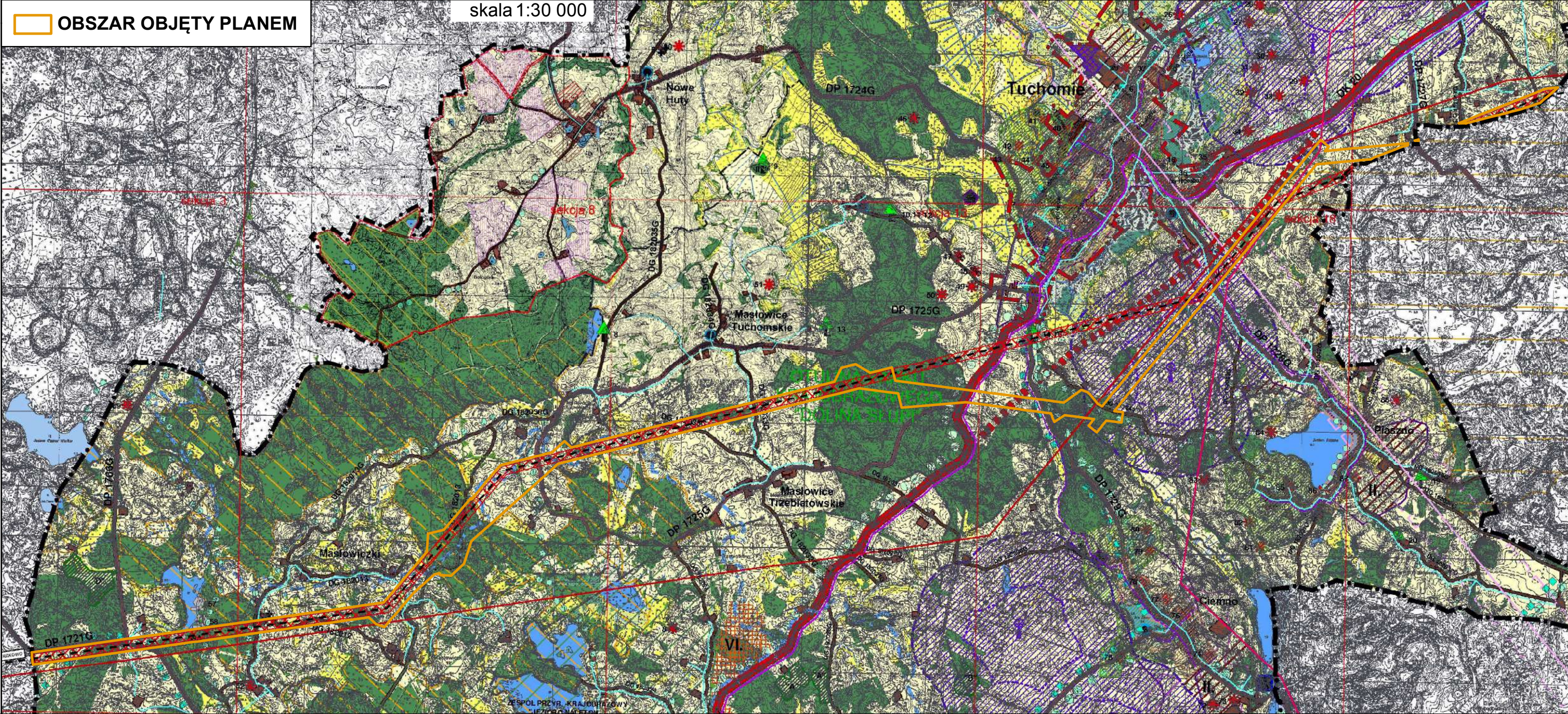
PRZEZNACZENIE TERENÓW NA CELE:

- EE - INFRASTRUKTURY ELEKTROENERGETYCZNEJ
- R - ROLNICZE
- ZL - LEŚNE
- WS - WÓD POWIERZCHNIOWYCH ŚRÓDLĄDOWYCH
- KDG - DRÓG PUBLICZNYCH KLASY GŁÓWNEJ
- KDZ - DRÓG PUBLICZNYCH KLASY ZBIORCZEJ
- KDL - DRÓG PUBLICZNYCH KLASY LOKALNEJ
- KDD - DRÓG PUBLICZNYCH KLASY DOJAZDOWEJ
- KDW - DRÓG WEWNĘTRZNYCH

TREŚCI INFORMACYJNE:

- GRANICE ADMINISTRACYJNE GMINY TUCHOMIE
- OŚ LINII ELEKTROENERGETYCZNEJ 110 KV
- OŚ LINII ELEKTROENERGETYCZNEJ 220 KV

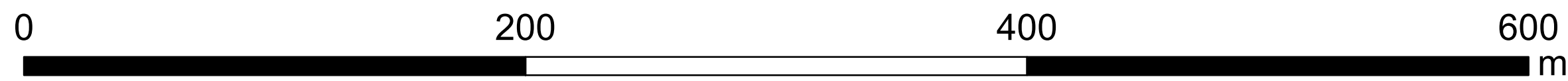
Wyrys ze studium uwarunkowań i kierunków zagospodarowania przestrzennego gminy Tuchomie





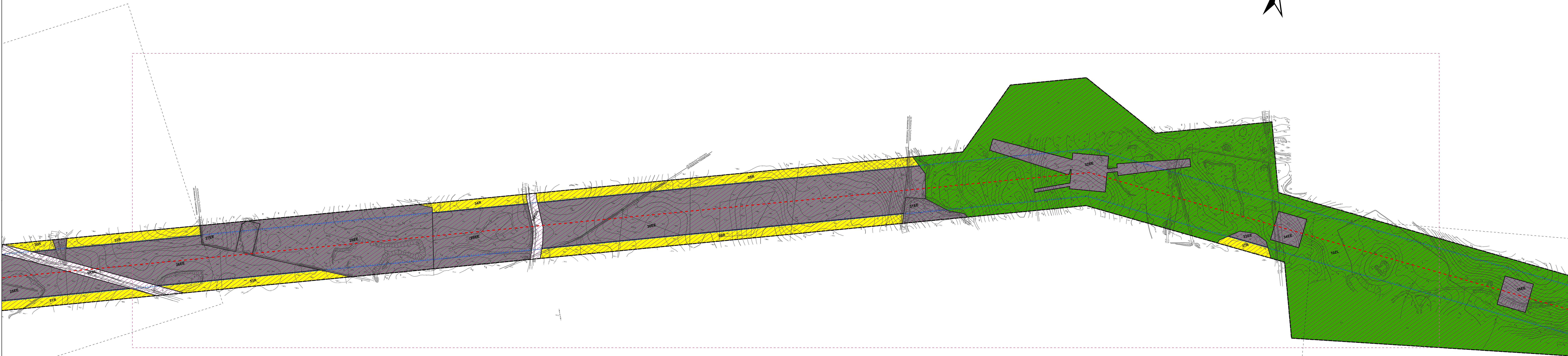
ZAŁĄCZNIK NR 1 DO UCHWAŁY NR IV/27/2015 RADY GMINY TUCHOMIE Z DNIA 08 MAJA 2015 R.

RYСУNEK MIEJSCOWEGO PLANU  
ZAGOSPODAROWANIA PRZESTRZENNEGO DLA DWUTOROWEJ NAPOWIETRZNEJ LINII ELEKTROENERGETYCZNEJ 400 KV  
GDAŃSK PRZYJAŻŃ – ŻYDOWO KIERZKOWO NA TERENIE GMINY TUCHOMIE



SKALA 1:2 000

ARKUSZ NR 4



OZNACZENIA

- GRANICE OBSZARU OBJĘTEGO PLANEM
- - - - - OŚ LINII ELEKTROENERGETYCZNEJ 400 KV
- PAS TECHNOLOGICZNY LINII ELEKTROENERGETYCZNEJ 400 KV
- PAS TECHNOLOGICZNY LINII ELEKTROENERGETYCZNEJ 220 KV
- PAS TECHNOLOGICZNY LINII ELEKTROENERGETYCZNEJ 110 KV
- ▲▲▲▲ GRANICA SPECJALNEGO OBSZARU OCHRONY NATURA 2000 SOO OSTOJA MASŁOWICZKI (PLH 220062)
- SPECJALNY OBSZAR OCHRONY NATURA 2000 SOO OSTOJA MASŁOWICZKI (PLH 220062)
- ▲▲▲ GRANICA SPECJALNEGO OBSZARU OCHRONY NATURA 2000 SOO LASY REKOWSKIE (PLH 220098)
- SPECJALNY OBSZAR OCHRONY NATURA 2000 SOO LASY REKOWSKIE (PLH 220098)
- ▲ GRANICA OTULINY PARKU KRAJOBRAZOWEGO "DOLINA SŁUPI"
- OTULINA PARKU KRAJOBRAZOWEGO "DOLINA SŁUPI"
- ☼ POMNIK PRZYRODY
- OBSZARY SZCZEGÓLNEGO ZAGROŻENIA POWODZIĄ
- LINIE ROZGRANICZAJĄCE TERENY O RÓŻNYM PRZEZNACZENIU LUB RÓŻNYCH ZASADACH ZAGOSPODAROWANIA

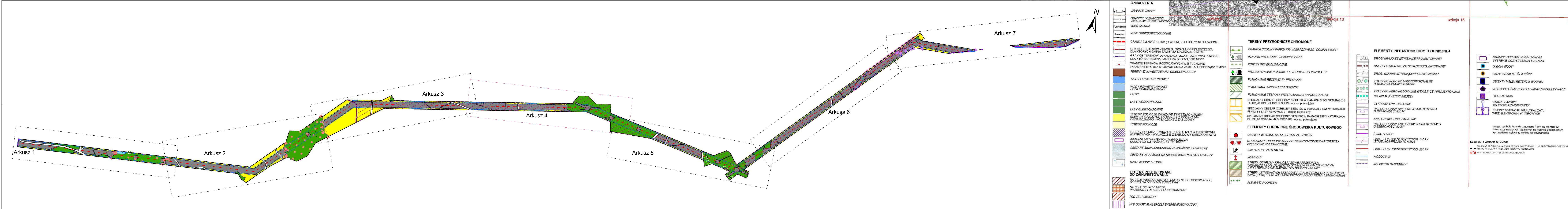
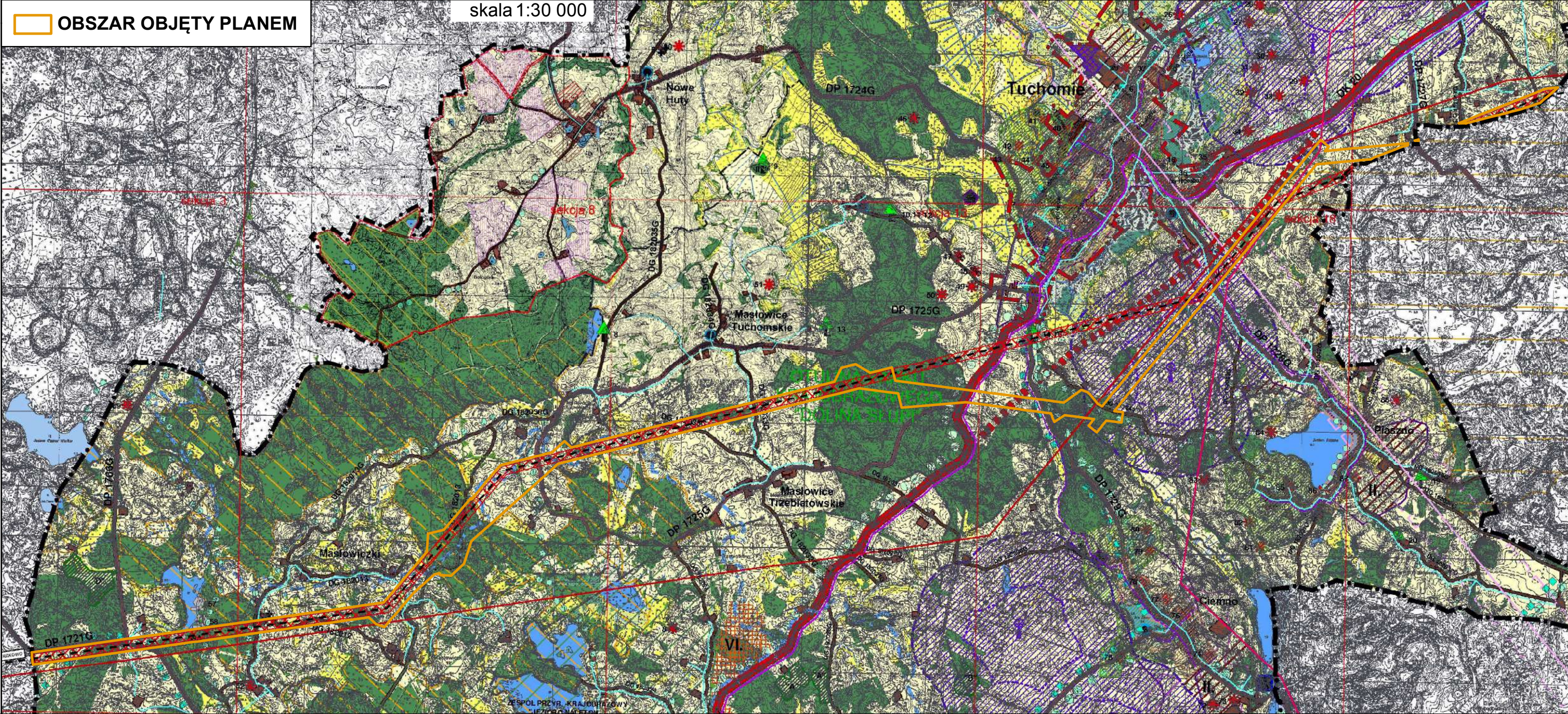
PRZEZNACZENIE TERENÓW NA CELE:

- EE - INFRASTRUKTURY ELEKTROENERGETYCZNEJ
- R - ROLNICZE
- ZL - LEŚNE
- WS - WÓD POWIERZCHNIOWYCH ŚRÓDLĄDOWYCH
- KDG - DRÓG PUBLICZNYCH KLASY GŁÓWNEJ
- KDZ - DRÓG PUBLICZNYCH KLASY ZBIORCZEJ
- KDL - DRÓG PUBLICZNYCH KLASY LOKALNEJ
- KDD - DRÓG PUBLICZNYCH KLASY DOJAZDOWEJ
- KDW - DRÓG WEWNĘTRZNYCH

TREŚCI INFORMACYJNE:

- GRANICE ADMINISTRACYJNE GMINY TUCHOMIE
- OŚ LINII ELEKTROENERGETYCZNEJ 110 KV
- OŚ LINII ELEKTROENERGETYCZNEJ 220 KV

Wyrys ze studium uwarunkowań i kierunków zagospodarowania przestrzennego gminy Tuchomie

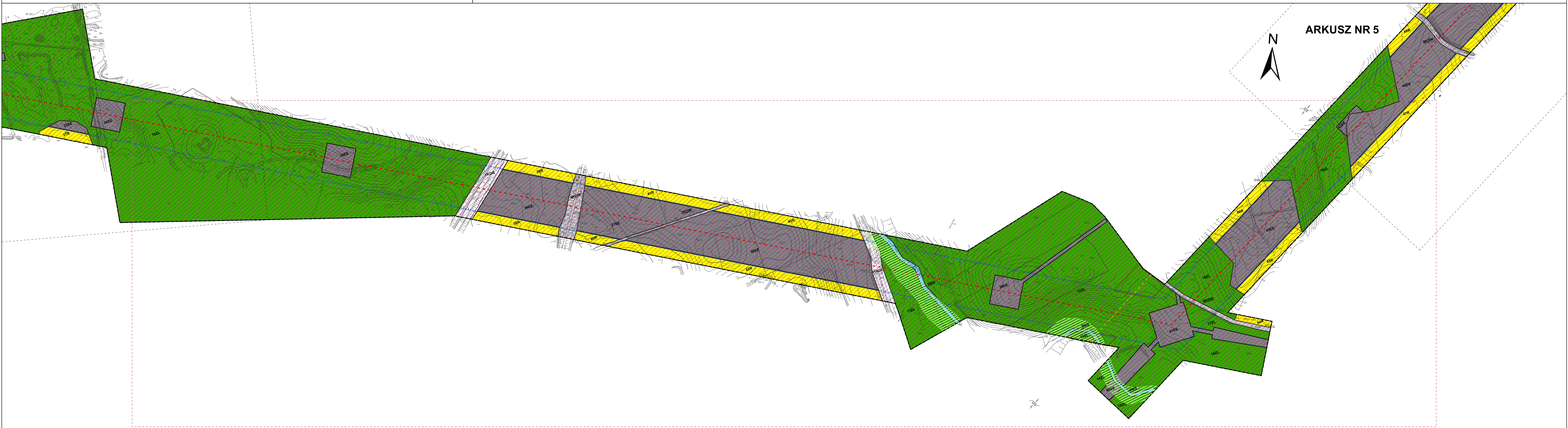
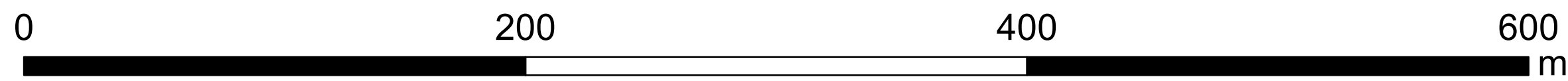




ZAŁĄCZNIK NR 1 DO UCHWAŁY NR IV/27/2015 RADY GMINY TUCHOMIE Z DNIA 08 MAJA 2015 R.

RYСУNEK MIEJSCOWEGO PLANU  
ZAGOSPODAROWANIA PRZESTRZENNEGO DLA DWUTOROWEJ NAPOWIETRZNEJ LINII ELEKTROENERGETYCZNEJ 400 KV  
GDAŃSK PRZYJAŻŃ – ŻYDOWO KIERZKOWO NA TERENIE GMINY TUCHOMIE

SKALA 1:2 000



OZNACZENIA

- GRANICE OBSZARU OBJĘTEGO PLANEM
- - - - - OŚ LINII ELEKTROENERGETYCZNEJ 400 KV
- [Symbol] PAS TECHNOLOGICZNY LINII ELEKTROENERGETYCZNEJ 400 KV
- [Symbol] PAS TECHNOLOGICZNY LINII ELEKTROENERGETYCZNEJ 220 KV
- [Symbol] PAS TECHNOLOGICZNY LINII ELEKTROENERGETYCZNEJ 110 KV
- [Symbol] GRANICA SPECJALNEGO OBSZARU OCHRONY NATURA 2000 SOO OSTOJA MASŁOWICZKI (PLH 220062)
- [Symbol] SPECJALNY OBSZAR OCHRONY NATURA 2000 SOO OSTOJA MASŁOWICZKI (PLH 220062)
- [Symbol] GRANICA SPECJALNEGO OBSZARU OCHRONY NATURA 2000 SOO LASY REKOWSKIE (PLH 220098)
- [Symbol] SPECJALNY OBSZAR OCHRONY NATURA 2000 SOO LASY REKOWSKIE (PLH 220098)
- [Symbol] GRANICA OTULINY PARKU KRAJOBRAZOWEGO "DOLINA SŁUPI"
- [Symbol] OTULINA PARKU KRAJOBRAZOWEGO "DOLINA SŁUPI"
- [Symbol] POMNIK PRZYRODY
- [Symbol] OBSZARY SZCZEGÓLNEGO ZAGROŻENIA POWODZIĄ
- LINIE ROZGRANICZAJĄCE TERENY O RÓŻNYM PRZEZNACZENIU LUB RÓŻNYCH ZASADACH ZAGOSPODAROWANIA

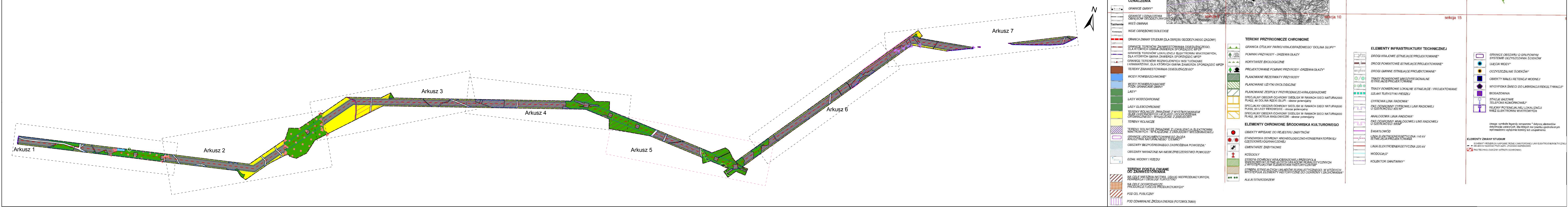
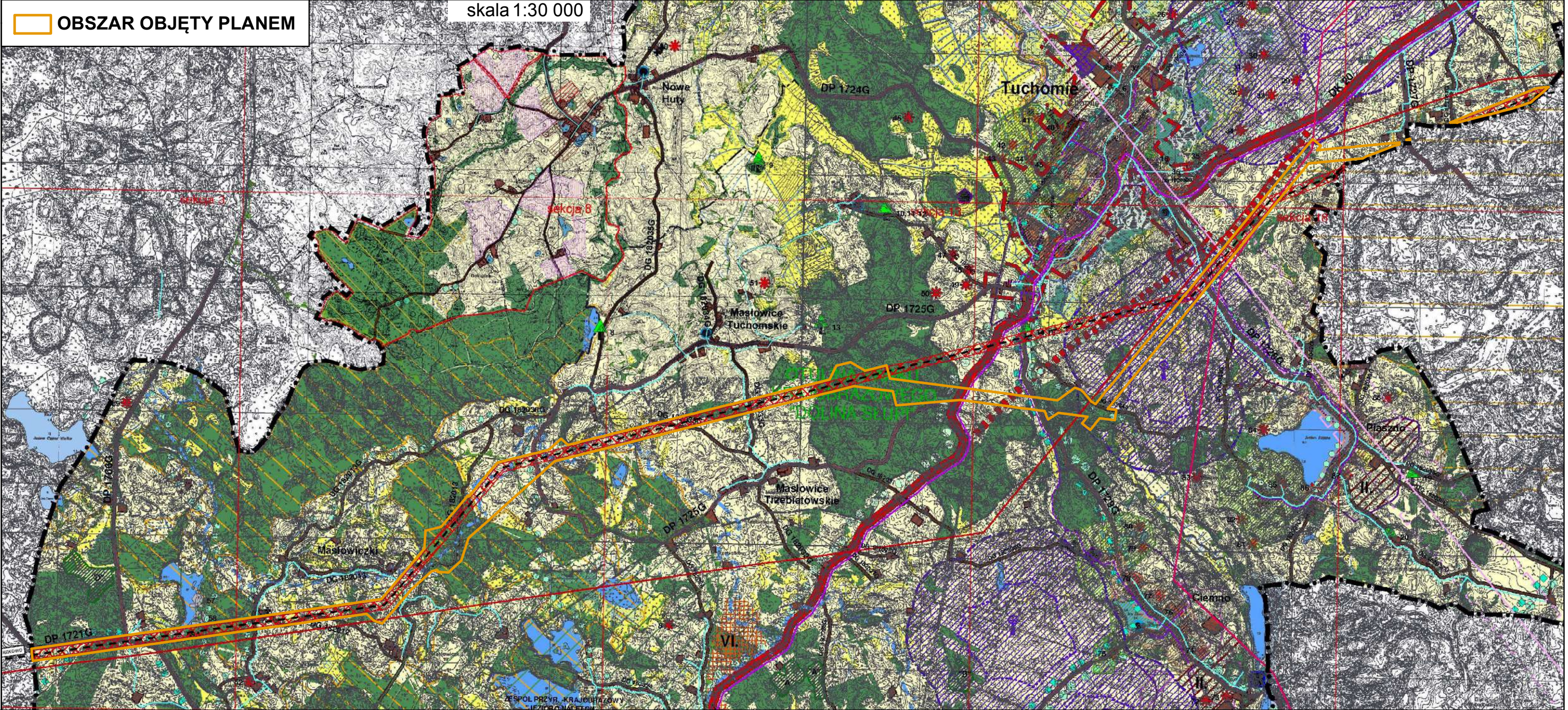
PRZEZNACZENIE TERENÓW NA CELE:

- [Symbol] EE - INFRASTRUKTURY ELEKTROENERGETYCZNEJ
- [Symbol] R - ROLNICZE
- [Symbol] ZL - LEŚNE
- [Symbol] WS - WÓD POWIERZCHNIOWYCH ŚRÓDLĄDOWYCH
- [Symbol] KDG - DRÓG PUBLICZNYCH KLASY GŁÓWNEJ
- [Symbol] KDZ - DRÓG PUBLICZNYCH KLASY ZBIORCZEJ
- [Symbol] KDL - DRÓG PUBLICZNYCH KLASY LOKALNEJ
- [Symbol] KDD - DRÓG PUBLICZNYCH KLASY DOJAZDOWEJ
- [Symbol] KDW - DRÓG WEWNĘTRZNYCH

TREŚCI INFORMACYJNE:

- [Symbol] GRANICE ADMINISTRACYJNE GMINY TUCHOMIE
- [Symbol] OŚ LINII ELEKTROENERGETYCZNEJ 110 KV
- [Symbol] OŚ LINII ELEKTROENERGETYCZNEJ 220 KV

Wyrys ze studium uwarunkowań i kierunków zagospodarowania przestrzennego gminy Tuchomie

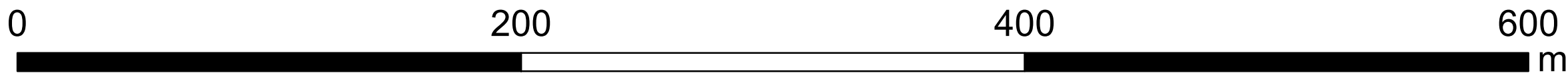




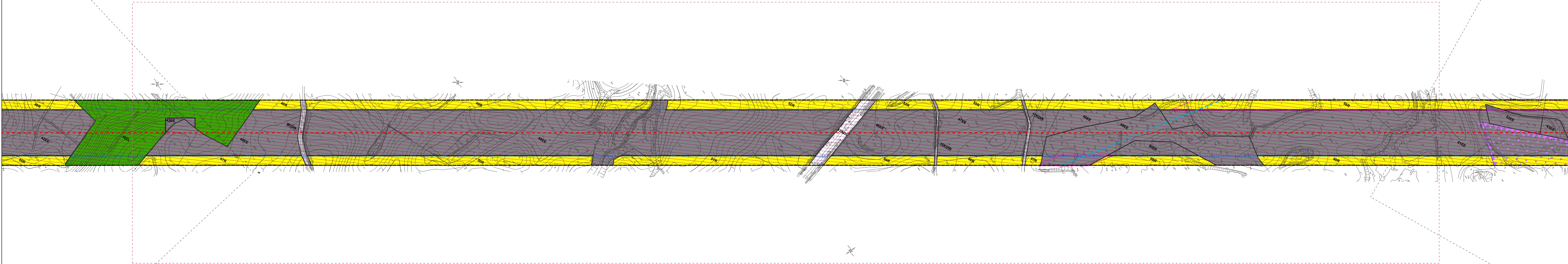
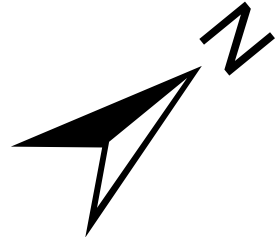
ZAŁĄCZNIK NR 1 DO UCHWAŁY NR IV/27/2015 RADY GMINY TUCHOMIE Z DNIA 08 MAJA 2015 R.

RYСУNEK MIEJSCOWEGO PLANU  
ZAGOSPODAROWANIA PRZESTRZENNEGO DLA DWUTOROWEJ NAWIETRZNEJ LINII ELEKTROENERGETYCZNEJ 400 KV  
GDAŃSK PRZYJAŻŃ – ŻYDOWO KIERZKOWO NA TERENIE GMINY TUCHOMIE

SKALA 1:2 000



ARKUSZ NR 6



OZNACZENIA

- GRANICE OBSZARU OBJĘTEGO PLANEM
- - - - - OŚ LINII ELEKTROENERGETYCZNEJ 400 KV
- [Blue dashed box] PAS TECHNOLOGICZNY LINII ELEKTROENERGETYCZNEJ 400 KV
- [Orange dashed box] PAS TECHNOLOGICZNY LINII ELEKTROENERGETYCZNEJ 220 KV
- [Pink dashed box] PAS TECHNOLOGICZNY LINII ELEKTROENERGETYCZNEJ 110 KV
- [Red triangles] GRANICA SPECJALNEGO OBSZARU OCHRONY NATURA 2000 SOO OSTOJA MASŁOWICZKI (PLH 220062)
- [Red squares] SPECJALNY OBSZAR OCHRONY NATURA 2000 SOO OSTOJA MASŁOWICZKI (PLH 220062)
- [Purple triangles] GRANICA SPECJALNEGO OBSZARU OCHRONY NATURA 2000 SOO LASY REKOWSKIE (PLH 220098)
- [Purple squares] SPECJALNY OBSZAR OCHRONY NATURA 2000 SOO LASY REKOWSKIE (PLH 220098)
- [Pink dashed line] GRANICA OTULINY PARKU KRAJOBRAZOWEGO "DOLINA ŚLUPY"
- [Pink hatched box] OTULINA PARKU KRAJOBRAZOWEGO "DOLINA ŚLUPY"
- [Green circle with dot] POMNIK PRZYRODY
- [Green hatched box] OBSZARY SZCZEGÓLNEGO ZAGROŻENIA POWODZIĄ
- LINIE ROZGRANICZAJĄCE TERENY O RÓŻNYM PRZEZNACZENIU LUB RÓŻNYCH ZASADACH ZAGOSPODAROWANIA

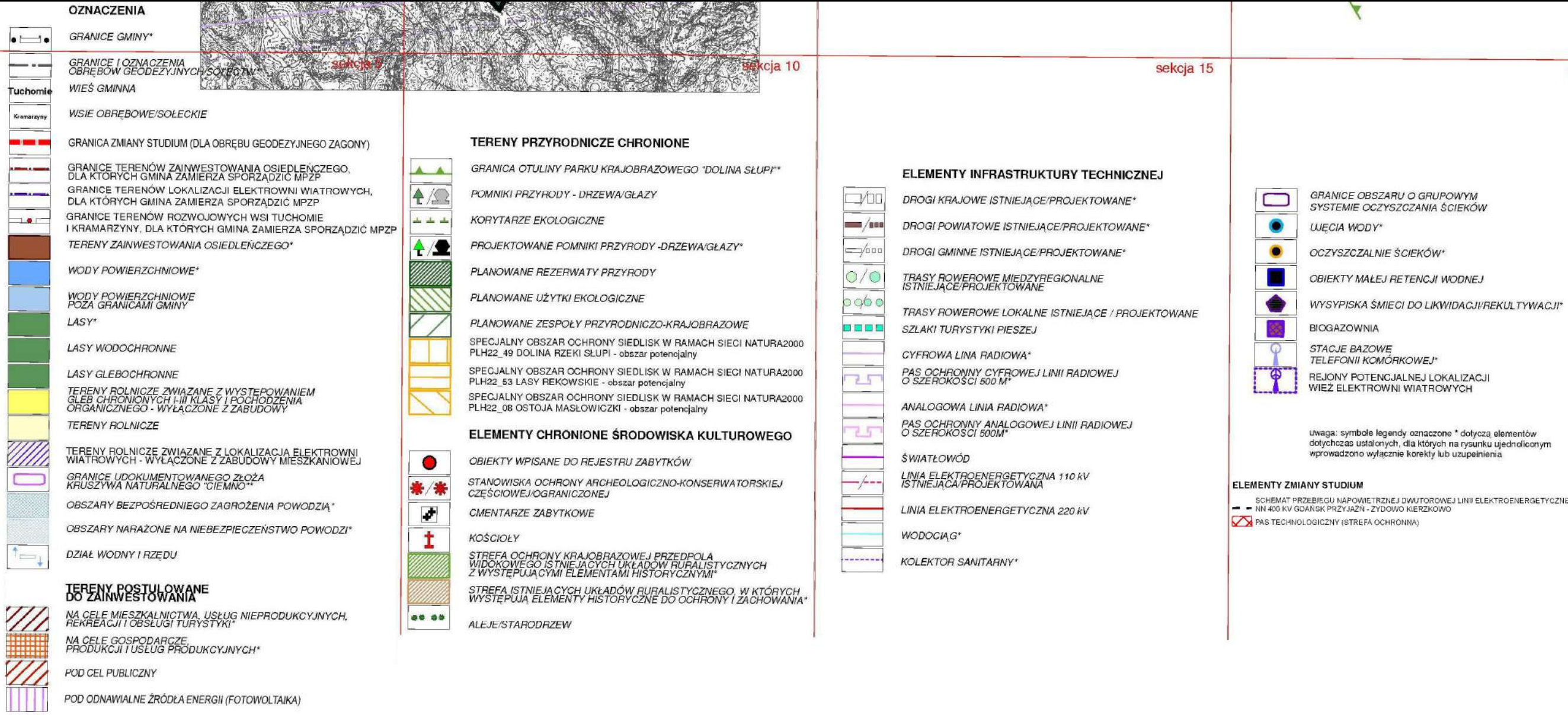
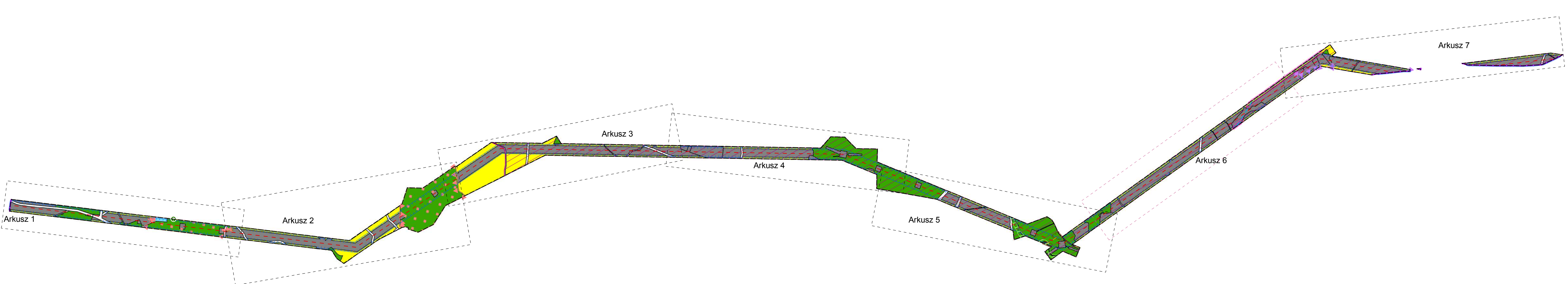
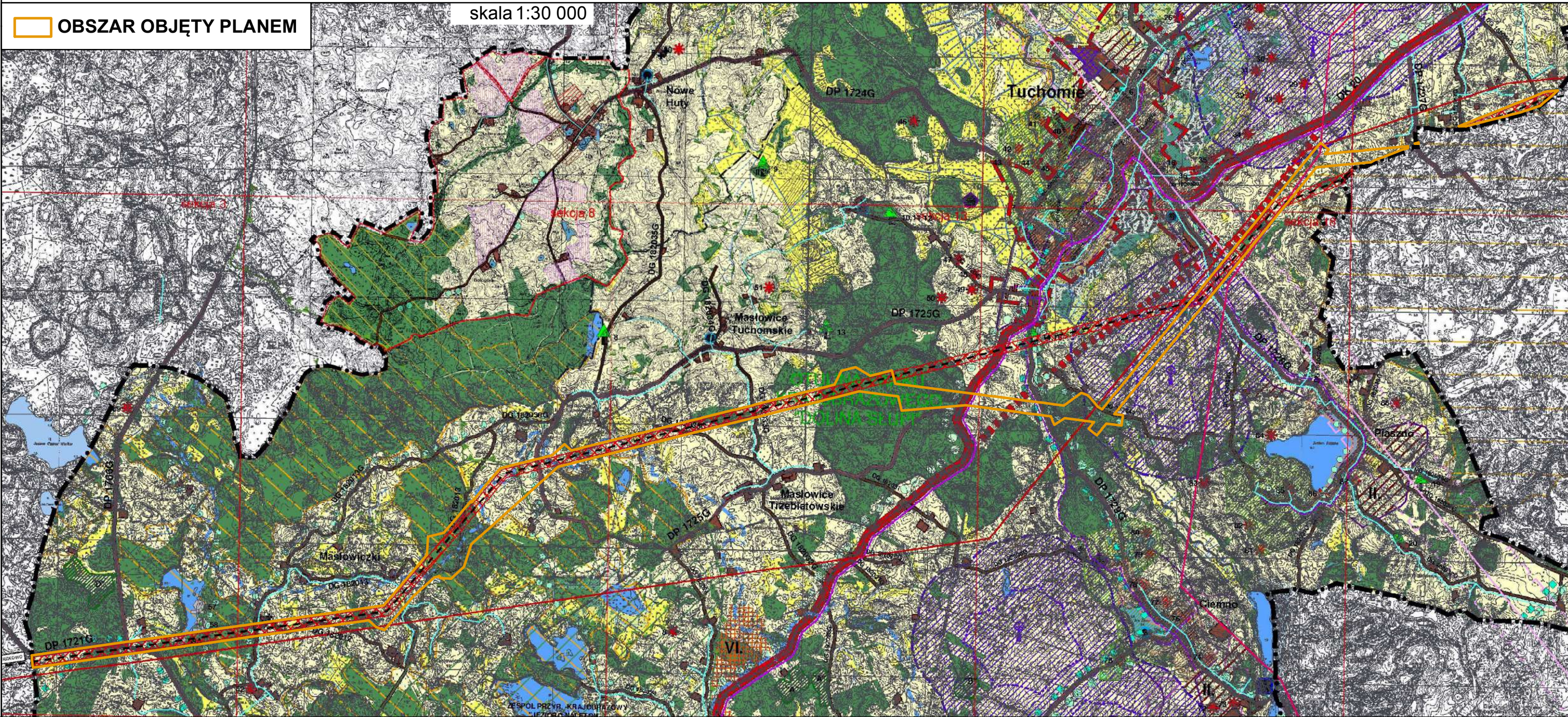
PRZEZNACZENIE TERENÓW NA CELE:

- [Grey box] EE - INFRASTRUKTURY ELEKTROENERGETYCZNEJ
- [Yellow box] R - ROLNICZE
- [Green box] ZL - LEŚNE
- [Blue box] WS - WÓD POWIERZCHNIOWYCH ŚRÓDLĄDOWYCH
- [White box] KDG - DRÓG PUBLICZNYCH KLASY GŁÓWNEJ
- [White box] KDZ - DRÓG PUBLICZNYCH KLASY ZBIORCZEJ
- [White box] KDL - DRÓG PUBLICZNYCH KLASY LOKALNEJ
- [White box] KDD - DRÓG PUBLICZNYCH KLASY DOJAZDOWEJ
- [Grey box] KDW - DRÓG WEWNĘTRZNYCH

TREŚCI INFORMACYJNE:

- [Purple line] GRANICE ADMINISTRACYJNE GMINY TUCHOMIE
- [Blue dashed line] OŚ LINII ELEKTROENERGETYCZNEJ 110 KV
- [Orange dashed line] OŚ LINII ELEKTROENERGETYCZNEJ 220 KV

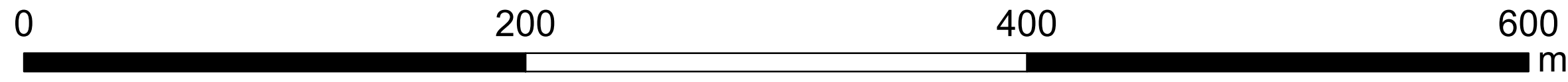
Wyrys ze studium uwarunkowań i kierunków zagospodarowania przestrzennego gminy Tuchomie



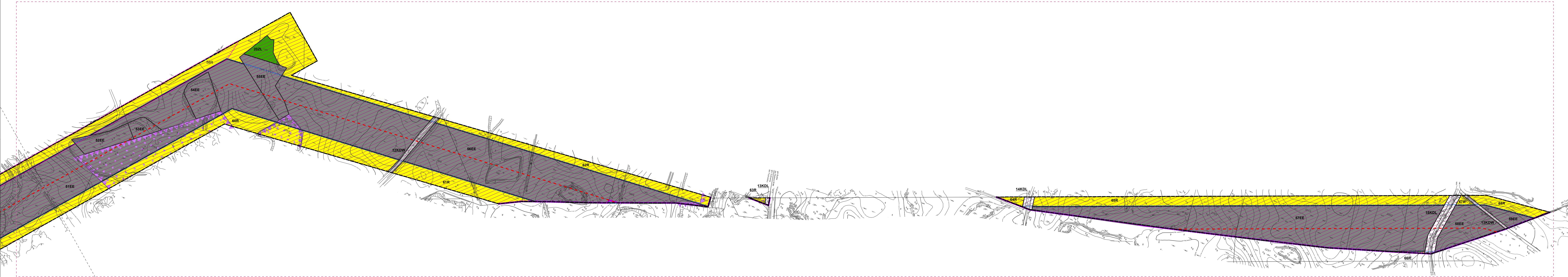
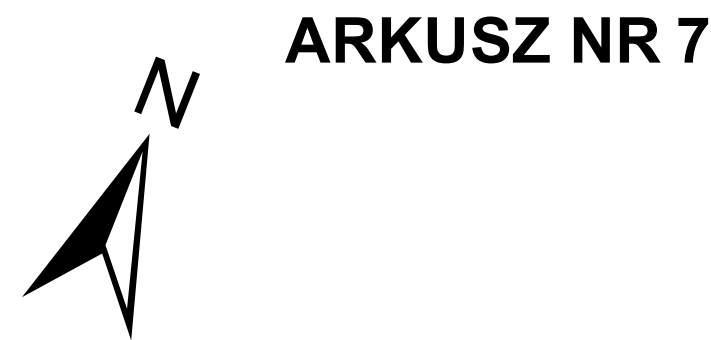


ZAŁĄCZNIK NR 1 DO UCHWAŁY NR IV/27/2015 RADY GMINY TUCHOMIE Z DNIA 08 MAJA 2015 R.

RYСУNEK MIEJSCOWEGO PLANU  
ZAGOSPODAROWANIA PRZESTRZENNEGO DLA DWUTOROWEJ NAPOWIETRZNEJ LINII ELEKTROENERGETYCZNEJ 400 KV  
GDAŃSK PRZYJAŻŃ – ŻYDOWO KIERZKOWO NA TERENIE GMINY TUCHOMIE



SKALA 1:2 000



OZNACZENIA

- GRANICE OBSZARU OBJĘTEGO PLANEM
- - - - - OŚ LINII ELEKTROENERGETYCZNEJ 400 KV
- PAS TECHNOLOGICZNY LINII ELEKTROENERGETYCZNEJ 400 KV
- PAS TECHNOLOGICZNY LINII ELEKTROENERGETYCZNEJ 220 KV
- PAS TECHNOLOGICZNY LINII ELEKTROENERGETYCZNEJ 110 KV
- ▲▲▲▲ GRANICA SPECJALNEGO OBSZARU OCHRONY NATURA 2000 SOO OSTOJA MASŁOWICZKI (PLH 220062)
- SPECJALNY OBSZAR OCHRONY NATURA 2000 SOO OSTOJA MASŁOWICZKI (PLH 220062)
- ▲▲▲ GRANICA SPECJALNEGO OBSZARU OCHRONY NATURA 2000 SOO LASY REKOWSKIE (PLH 220098)
- SPECJALNY OBSZAR OCHRONY NATURA 2000 SOO LASY REKOWSKIE (PLH 220098)
- ▲ GRANICA OTULINY PARKU KRAJOBRAZOWEGO "DOLINA ŚLUPY"
- ▨ OTULINA PARKU KRAJOBRAZOWEGO "DOLINA ŚLUPY"
- ☼ POMNIK PRZYRODY
- ▨ OBSZARY SZCZEGÓLNEGO ZAGROŻENIA POWODZIĄ
- LINIE ROZGRANICZAJĄCE TERENY O RÓŻNYM PRZEZNACZENIU LUB RÓŻNYCH ZASADACH ZAGOSPODAROWANIA

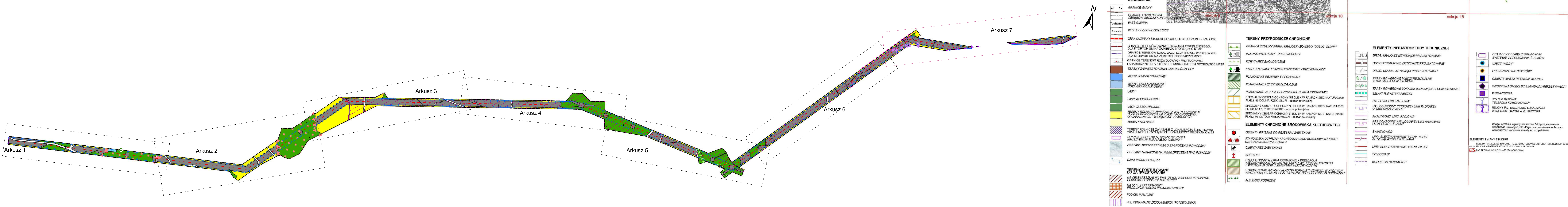
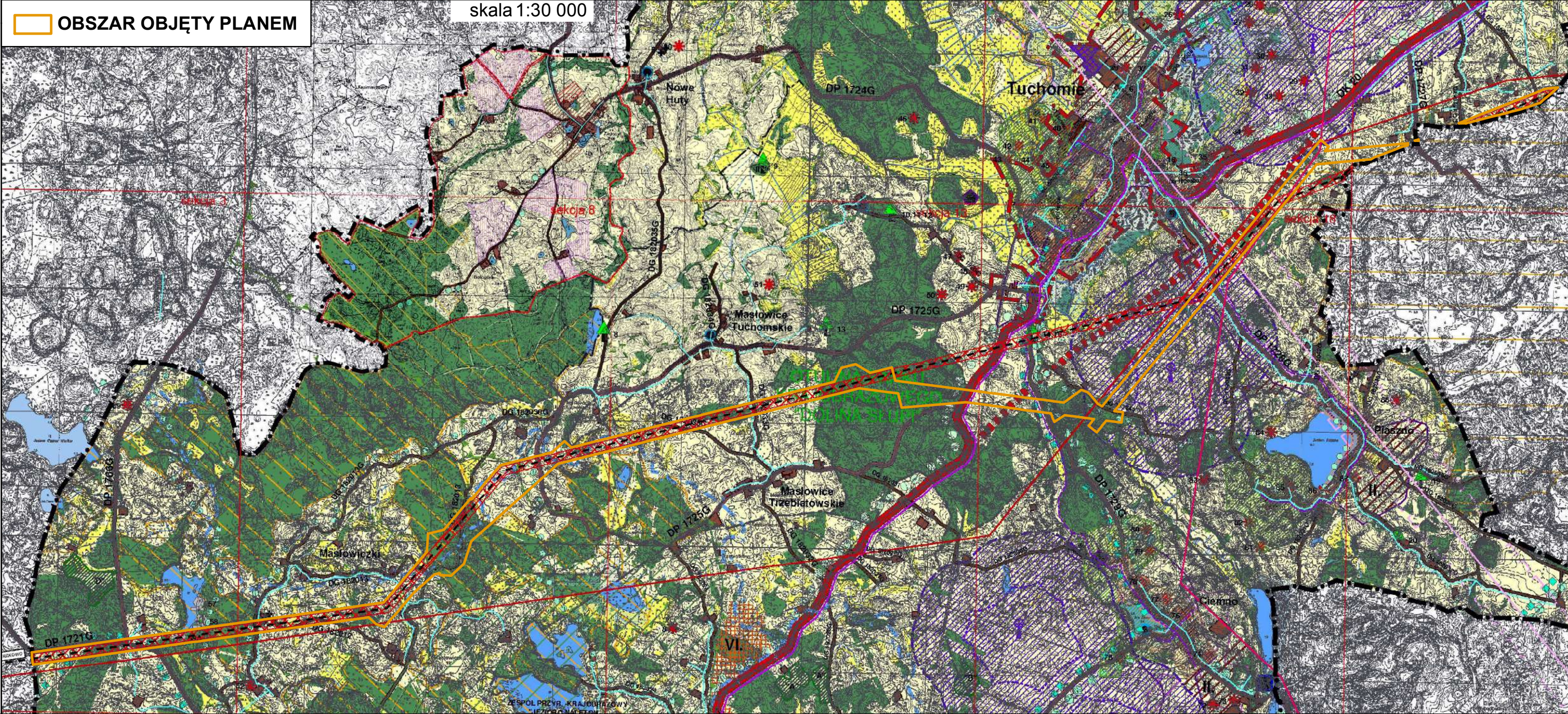
PRZEZNACZENIE TERENÓW NA CELE:

- EE - INFRASTRUKTURY ELEKTROENERGETYCZNEJ
- R - ROLNICZE
- ZL - LEŚNE
- WS - WÓD POWIERZCHNIOWYCH ŚRÓDLĄDOWYCH
- KDG - DRÓG PUBLICZNYCH KLASY GŁÓWNEJ
- KDZ - DRÓG PUBLICZNYCH KLASY ZBIORCZEJ
- KDL - DRÓG PUBLICZNYCH KLASY LOKALNEJ
- KDD - DRÓG PUBLICZNYCH KLASY DOJAZDOWEJ
- KDW - DRÓG WEWNĘTRZNYCH

TREŚCI INFORMACYJNE:

- GRANICE ADMINISTRACYJNE GMINY TUCHOMIE
- OŚ LINII ELEKTROENERGETYCZNEJ 110 KV
- OŚ LINII ELEKTROENERGETYCZNEJ 220 KV

Wyrys ze studium uwarunkowań i kierunków zagospodarowania przestrzennego gminy Tuchomie





Załącznik Nr 2 do Uchwały Nr IV/27/2015

Rady Gminy Tuchomie

z dnia 8 maja 2015 r.

Na podstawie art. 20 ust. 1 ustawy z dnia 27 marca 2003 r. o planowaniu i zagospodarowaniu przestrzennym (Dz.U. z 2015 r. poz. 199 z późn. zmianami) Rada Gminy Tuchomie postanawia, co następuje:

1. Do projektu planu nie wniesiono uwag w trybie przepisów art. 18 ustawy o planowaniu i zagospodarowaniu przestrzennym.



Załącznik Nr 3 do Uchwały Nr IV/27/2015

Rady Gminy Tuchomie

z dnia 8 maja 2015 r.

**Rozstrzygnięcie o sposobie realizacji, zapisanych w planie inwestycji z zakresu infrastruktury technicznej, które należą do zadań własnych gminy oraz zasadach ich finansowania, zgodnie z przepisami o finansach publicznych**

Na podstawie art. 20 ust. 1 ustawy z dnia 27 marca 2003 r. o planowaniu i zagospodarowaniu przestrzennym (Dz.U. z 2015 r. poz. 199 z późn. zmianami) sposób realizacji i finansowania inwestycji z zakresu infrastruktury technicznej należących do zadań własnych Gminy rozstrzyga się następująco:

1. Do przewidzianych w miejscowym planie zagospodarowania przestrzennego DLA DWUTOROWEJ NAPOWIETRZNEJ LINII ELEKTROENERGETYCZNEJ 400 KV GDAŃSK PRZYJAŻŃ – ŻYDOWO KIERZKOWO NA TERENIE GMINY TUCHOMIE, zadań własnych Gminy, z zakresu infrastruktury technicznej, należą:

a) Budowa, przebudowa, rozbudowa i remonty infrastruktury technicznej głównych sieci wodociągowych, kanalizacji sanitarnej i kanalizacji deszczowej;

2. Infrastruktura techniczna, o której mowa w ust. 1 będzie realizowane na zasadach określonych w uchwale oraz zgodnie z przepisami odrębnymi zgodnie z wieloletnimi planami rozwoju i modernizacji urządzeń wodociągowych i kanalizacyjnych oraz wieloletnimi programami inwestycyjnymi.

3. Inwestycje te realizowane przez Gminę, będą finansowane z następujących źródeł:

a) środki własne budżetu Gminy;

b) środki UE i budżetu państwa pozyskiwane w ramach unijnych programów pomocowych;

c) środki innych instytucji i programów krajowych i międzynarodowych;

d) kredyty i pożyczki, o ile inne źródła okażą się niewystarczające, a Rada Gminy wyrazi zgodę na taką formę finansowania;

e) inne źródła zewnętrzne w oparciu o przepisy odrębne.

4. Realizacja nadmienionych inwestycji będzie finansowana w trybie przepisów o finansach publicznych stosownie do możliwości budżetowych Gminy.